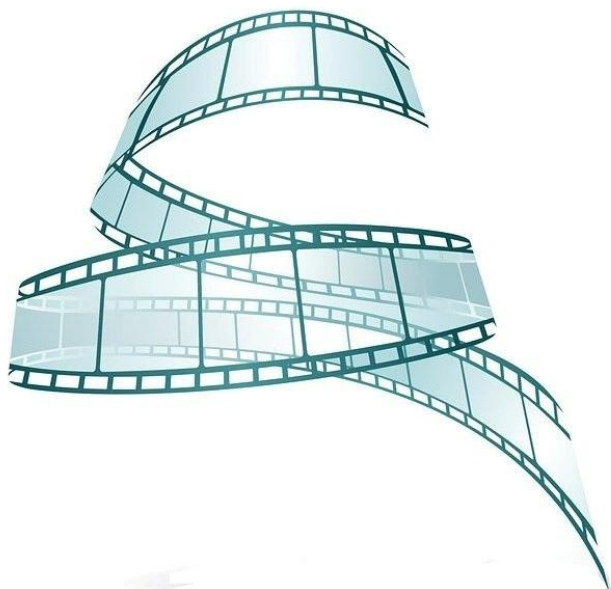


**Vyhodnocení Programu podpory filmového průmyslu
za rok 2011**



**Vyhodnocení
Programu podpory filmového průmyslu
za rok 2011**

**červenec 2012
Ministerstvo kultury**



Obsah

Klíčové body	4
1. Úvodní shrnutí	6
1.1 Vyhodnocení Programu podpory filmového průmyslu za rok 2011	6
1.2 Hlavní poznatky a závěry	6
1.3 Rizika (Doporučení)	8
2. Úvod	9
2.1 Obecně o Programu podpory filmového průmyslu	10
2.2 Seznam vyplacených dotací v roce 2011 podložených audity vynaložených nákladů ..	16
2.3 Fáze Programu.....	19
3. Odhad výnosů pro veřejné rozpočty	21
3.1 Metodologie modelu – výběr hodnocených audiovizuálních děl	21
3.2 Metodologie modelu – výpočet toků do veřejných rozpočtů.....	21
3.3. Odhad výnosů pro veřejné rozpočty – model.....	23
3.4 Ukázka přínosů z filmu En kongelig affære	24
3.4.1 Rozpočet.....	24
3.4.2 Odhad výnosů pro veřejné rozpočty z filmu En kongelig affære – model.....	25
3.4.3 Odhad výnosů pro veřejné rozpočty z filmu En kongelig affære – výsledek.....	26
3.4.4 Časové znázornění toků prostředků podpory a návratnosti do státního rozpočtu	26
3.5 Ukázka přínosů ze seriálu Missing.....	27
3.5.1 Rozpočet.....	27
3.5.2 Odhad výnosů pro veřejné rozpočty ze seriálu Missing – model	28
3.5.3 Odhad výnosů pro veřejné rozpočty ze seriálu Missing – výsledek.....	29
3.5.4 Časové znázornění toků prostředků podpory a návratnosti do státního rozpočtu	29
3.6 Ukázka přínosů z filmu Olimpiadi segrete	30
3.6.1 Rozpočet.....	30
3.6.2 Odhad výnosů pro veřejné rozpočty z filmu Olimpiadi segrete – model	31
3.6.3 Odhad výnosů pro veřejné rozpočty z filmu Olimpiadi segrete – výsledek.....	32
3.6.4 Časové znázornění toků prostředků podpory a návratnosti do státního rozpočtu	32
3.7 Ukázka přínosů z filmu Čtyři slunce.....	33
3.7.1 Rozpočet.....	33
3.7.2 Odhad výnosů pro veřejné rozpočty z filmu Čtyři slunce – model	34
3.7.3 Odhad výnosů pro veřejné rozpočty z filmu Čtyři slunce – výsledek.....	35
3.7.4 Časové znázornění toků prostředků podpory a návratnosti do státního rozpočtu	35
4. Výsledky výběrové evaluace – agregovaný model pro všechny podpořené filmy	36
4.1 Metodologie	36
5. Výsledky – přínosy.....	38
5.1 Přínosy - celkové.....	38
5.2 Časové znázornění toků prostředků podpory a návratnosti do státního rozpočtu	39
5.3 Přínosy v závislosti na výši alokovaných prostředků do Programu.....	40
5.4 Přínosy pro propagaci ČR v zahraničí a rozvoj regionů	41
5.5 Přínosy pro rozvoj exportu služeb s vysokou přidanou hodnotou	43
5.6 Přínosy pro rozvoj lidských zdrojů, inovace, kreativita	44
6. Závěr	45
7. Přílohy.....	46



Klíčové body

10 důvodů, proč je Program podpory filmového průmyslu a navazujících odvětví obecně prospěšným protikrizovým opatřením

1. Jde o významnou nepřímou podporu malých a středních podniků a drobných živnostníků.

Věděli jste, že filmové produkce jsou významnými odběrateli domácích služeb a zboží v odvětví stavebnictví, dřevozpracujícího průmyslu, dopravy, reklamy, papírenství, telekomunikací, ubytování, čalounictví, květinářství, stravování, zprostředkovatelských služeb, zpracování kovů, plastů, textilu, chovatelství a v mnoha dalších oborech? Některé specifické profese by bez odbytu v oblasti filmového průmyslu mohly zaniknout.

2. Investice ve filmovém průmyslu mají významné pozitivní dopady v oblasti lidských zdrojů a přispívají k podpoře rozvoje řemesel.

Věděli jste, že v rámci filmových produkcí se uplatní specifické typy kvalifikované pracovní síly, jako jsou umělečtí kováři, truhláři, skláři, výtvarníci, čalouníci, odborníci na informační a komunikační technologie, kvalifikovaní technici apod.? Filmová produkce výrazně přispívá k rozvoji lidských zdrojů v mnoha oblastech a ke zlepšování image řemesel, který momentálně v ČR jinak značně upadá.



Řemeslníci při výrobě obuvi v barrandovských studiích

3. Filmové produkce vytvářejí možnosti přivýdělků (ročně tisíce krátkodobých pracovních míst v komparsu) pro nezaměstnané, hendikepované studenty, důchodce atd.



Komparsisti při natáčení seriálu Borgia na Barrandově, 2011

4. Zahraniční investice v rámci filmového průmyslu mají významné pozitivní technologické efekty.

Věděli jste, že současná špičková kvalita českých zvukařů, filmových techniků, odborníků na zvláštní efekty, animátorů, kameramanů, osvětlovačů, počítačových expertů byla získána z velké části díky spolupráci s velkými zahraničními produkcemi v ČR? Přesun zahraničních produkcí do okolních zemí, které nabízejí fiskální stimuly, vede k odlivu nejlépe kvalifikované pracovní síly v odvětví, ke ztrátě technologických spilloverů a k poklesu investic studií a ateliérů do nové filmové infrastruktury.

5. Rozvoj filmového průmyslu má pozitivní dopady na regionální rozvoj.

Filmové produkce mají řadu pozitivních dopadů v regionech, kde se natáčení koná. Jde např. o odběr zboží a služeb od místních společností (viz bod 1), vytváření dočasných pracovních míst (bod 4), propagace daného regionu v rámci ČR i v zahraničí, zkvalitnění nebo výstavba zcela nové infrastruktury apod. Na rozdíl od výrobního průmyslu má filmový průmysl mnohem mírnější dopady na životní prostředí.



Natáčení filmu Red Tails v Milovicích, 2011



6. Rozvoj filmového průmyslu má pozitivní synergické efekty s aktivitami na podporu turismu a propagaci ČR v zahraničí

Věděli jste, že pozitivním vedlejším efektem filmů natáčených v lokacích v ČR je propagace naší země v zahraničí, což zprostředkovaně vede k podpoře turistického ruchu? ČR doposud plně nevyužívá možnost, jež jí nabízí propojení kampaní na podporu turismu do ČR s filmovým průmyslem. Zahraniční příklady (např. Nový Zéland, Irsko apod.) dokazují, že efekty takového propojení pomáhají výrazně snížit náklady takových kampaní a zvýšit jejich efektivitu. Samotná přítomnost filmových štábů je významným přínosem pro služby turistického ruchu, protože až 20% celkových výdajů produkcí jde na ubytování a stravování štábu.



Terezín v Olimpiadi segreti, 2011

7. Program rozvoje filmového průmyslu umožní ČR být konkurenceschopnou v rámci jednotného evropského trhu.

Kvůli fiskálním stimulům pro kinematografii zavedeným v okolních členských státech ztratila ČR své výsadní postavení na seznamu cílových zemí pro zahraniční filmové produkce. Přesun zahraniční i domácí produkce do jiných zemí vede k odlivu kvalifikované pracovní síly z ČR, ztrátě odbytu pro navazující odvětví (viz bod 1) a celkové stagnaci českého filmového průmyslu, který je tradičním odvětvím českého hospodářství

8. Kinematografie je významná součást české kultury.

První filmové představení se na českém území konalo již v roce 1896. Česká filmařská tradice započatá před první světovou válkou byla úspěšně rozvíjena jak za první republiky, tak i v době okupace a kvalitní filmy se v ČR natáčely i v období do roku 1989. Od roku 1989 se ČR stala vyhledávaným cílem zahraničních filmových produkcí zejména díky profesionalitě českých filmových štábů a studií, krajinnému rázu a zachovalým architektonickým památkám. Řada českých filmů a filmových profesionálů se prosadila i v zahraničí a důstojně tak reprezentovala ČR. Podpora kinematografie rovněž podporou historické tradice filmového průmyslu v ČR a kultury vůbec (i díky synergickým efektům jako jsou např. pronájmy památek a historických lokalit pro natáčení filmů).



Miloš Forman a Miroslav Ondříček v 60. letech při natáčení na Barrandově



Dánský herec Mads Mikkelsen a komparsisté natáčení filmu En kongelig affære v ČR, 2011.

9. Podpora rozvoje filmového průmyslu je zároveň podporou exportu služeb.

Podpora rozvoje filmového průmyslu a navazujících odvětví je faktickou podporou exportu služeb, a tedy v souladu s proexportní politikou ČR.

10. Podpora rozvoje filmového průmyslu se vyplatí.

Věděli jste, že Německo, Maďarsko, Rumunsko, Irsko, Velká Británie či Francie podporují národní i zahraniční filmové produkce a obecně rozvoj filmového průmyslu (prostřednictvím fiskálních stimulů nebo přímých dotací) proto, že se jim tato podpora bohatě vyplatí?

Ve filmovém průmyslu se každoročně za produkci nových filmů utratí celosvětově miliardy dolarů a je jen na schopnostech jednotlivých států, jak velký kus si z tohoto koláče jsou schopny ukrojit.

- Podpora investic v oblasti filmového průmyslu státu vyplatí, neboť:
- výnosy z těchto investic vysoce převyšují náklady na fisk. stimuly,
 - jde o investice do sektoru high-tech služeb,
 - investice v této oblasti mají pozitivní technologické spillover efekty a pozitivní dopady na rozvoj vysoce kvalifikovaných lidských zdrojů,
 - investice v této oblasti výrazně přispívají ke zlepšení image hostitelské hostáta a k jeho propagaci.



1. Úvodní shrnutí

1.1 Vyhodnocení Programu podpory filmového průmyslu za rok 2011

- **Program podpory filmového průmyslu**
Nekonkurenceschopný stav českého filmového průmyslu vyžadoval již řadu let urychlené řešení situace podpory tohoto tradičního odvětví české ekonomiky a kultury. Vývoj objemu filmové produkce v ČR v letech 2002–2008 byl poznamenán prudkým poklesem objemu zahraničních filmových produkcí uskutečněných v ČR. **V roce 2004 v ČR dochází k meziročnímu poklesu objemu zahraničních produkcí o 70 %. V roce 2008 došlo k dalšímu dramatickému meziročnímu propadu zahraniční filmové výroby v ČR o 66 % oproti roku 2007.** Produkce zahraničních filmů se tak poprvé od roku 1992 stala objemově nejnižší složkou celkového ročního obratu audiovizuální produkce v ČR. Návrh na řešení této situace byl ministerstvem kultury předložen ve formě **Programu podpory filmového průmyslu, který byl schválen usnesením vlády ČR ze dne 4. května 2010 č. 323** a spuštěn v létě 2010.
- **Podpora vyplacená 2011**
V roce 2011 byly z Programu **vyplaceny prostředky ve výši 261 mil Kč** ve prospěch 40 zahraničních a českých filmových produkcí s celkovým rozpočtem (uznatelnými náklady v ČR) ve výši 1 034 mil Kč u produkcí, které by bez existence Programu realizovány nebyly, a ve výši 205 mil Kč u českých produkcí, které by se pravděpodobně natočily i bez podpory.

1.2 Hlavní poznatky a závěry

- **Návratnost podpory**
Návratnost podpory z Programu se odhaduje v průměru na 118 %. Čisté příjmy veřejných rozpočtů se odhadují v průměru na 45 876 303 Kč (veřejným rozpočtům se tedy ve formě výnosů a úspor vrací 118 % vyplacené podpory).
- **Efektivita zhodnocení v závislosti na výši alokované podpory**
Efektivita zhodnocení prostředků se dále **zvyšuje s rostoucí výší státem alokované podpory**, neboť vyšší podpora láká především zahraniční produkce s několikanásobně většími rozpočty oproti produkcím lokálním. **Zahraníční produkce představující pro českou ekonomiku čistý export služeb a tudíž i čistý příspěvek k celkovému HDP.** Výpočet v kapitole 5.3 jasně ukazuje, že zvýšení alokovaných prostředků do Programu má za následek i zvýšení výnosnosti Programu. Např. kdyby bylo alokováno 900 000 000 Kč (přibližně tolik, o kolik bylo dosud, tj. k datu 9. března 2012 zažádáno na rok 2012), návratnost Programu by se zvýšila z nynějších 118 % na 134 %.
- **Dopad na HDP**
Každá koruna do Programu vložená vygenerovala pro ČR 8,24 Kč dodatečného HDP. V roce 2011 tudíž Program vygeneroval dodatečné HDP ve výši 2,15 mld. Kč, které by bez existence Programu vygenerováno nebylo.



- **Samofinancovatelnost Programu**

Vzhledem k faktu, že prostředky z Programu jsou vypláceny v průměru s dvouměsíčním zpožděním po konci natáčení a tedy i po utracení filmového rozpočtu producentem, v průměru **111 % z Programu vyplacených prostředků plynulo veřejných rozpočtů** skrze daňové a jiné příjmy veřejných rozpočtů **ještě před samotnou výplatou podpory**. Program byl **samofinancovatelný a kapitálová náročnost pobídek pro Český stát se rovnala nule**. Tento fakt ukazuje, že Program je **pro veřejné finance bezrizikový a dlouhodobě udržitelný** – na rozdíl od řady jiných typů investičních pobídek (např. dotací na vytvoření pracovního místa).

- **Zaměstnanost**

Program v oblasti filmových a na film navazujících profesích vytváří **nová pracovní místa** a zachovává stávající. Tyto by bez existence Programu zanikly popř. migrovaly za pracovními příležitostmi mimo ČR.

- **Rozvoj lidských zdrojů, inovace, kreativita**

Filmový průmysl je založen na poskytování **vysoce kreativních a inovativních služeb s vysokou přidanou hodnotou** a jeho rozvoj má proto pozitivní dopady na zvyšování kvality české pracovní síly. Filmový průmysl pozitivně přispívá k **udržení zaměstnanosti specializovaných filmových profesí** v ČR.

- **Regionální rozvoj a synergie s cestovním ruchem**

Z geografického hlediska přispěla existence Programu pozitivně k **regionálnímu rozvoji a podpoře turistického ruchu**. Natáčení zahraničních filmů v ČR má pozitivní synergické efekty s podporou turismu do ČR v zahraničí. Filmová natáčení všeobecně mají výrazně pozitivní regionální dopady. Natáčení přispívá k růstu obrátu v maloobchodě, službách, posiluje zaměstnanost a zároveň velmi efektivně propaguje i mimopražské turistické destinace. Vyspělý filmový průmysl navíc **podporuje vnímání destinace jako moderní, kreativní a inovativní, bezpečné a se službami na světové úrovni**. Tento fakt pomáhá zvyšovat obecné povědomí o ČR a jejích přednostech.

- **Rozvoj exportu služeb s vysokou přidanou hodnotou**

Pro konkurenceschopnost ČR se jeví jako významné, aby do budoucna byla schopna **exportovat sofistikované služby**. Podpora filmovému průmyslu je v souladu se snahou ČR o **zvyšování konkurenceschopnosti** na evropských i mimoevropských trzích. Export služeb spojených s filmovou výrobou má potenciál zvýšit vývoz služeb i do států mimo EU. Program podpory filmovému průmyslu je velmi efektivním nástrojem **podpory exportu zaměřeným zejména na malé a střední podniky**.



1.3 Rizika (Doporučení)

- **Kompetitivní nevýhody České republiky**

Celkový objem produkce a prostředků vynakládaných na podporu filmového průmyslu v ČR je však **ve srovnání s objemem prostředků vynakládaných na podporu filmového průmyslu, a tudíž i s objemem produkce v konkurenčních zemích stále zanedbatelný**. Např. objem prostředků vynaložených na podporu filmové produkce v roce 2011 v Maďarsku dosáhl 1,5 mld. Kč¹, ve Velké Británii 6 mld. Kč² za období pro období duben 2010 až březen 2011.

Další výraznou kompetitivní nevýhodou ČR oproti konkurenčním zemím je **limitovaná výše prostředků investovaných do podpory filmového průmyslu a její vázanost na kalendářní rok**. Tyto dva faktory dále snižují využitelnost alokovaných prostředků na daný účel (viz. 300 mil Kč alokováno v Programu v roce 2011 a využito 261 mil Kč).

V obou zmíněných případech přitom platí **pravidlo o rostoucí efektivitě podpory s rostoucím objemem prostředků**. To nicméně platí i opačně tzn. nižší využitelnost prostředků dále snižuje efektivitu podpory.

¹ Maďarská audiovizuální asociace producentů – Magyar Audiovizuális Producerek Szövetsége / MAPSZ

² zpráva HM Revenue and Customs, Film Tax Relief Summary – August 2011



2. Úvod

Úkol ministerstva kultury (dále jen „MK“) zpracovat „Vyhodnocení Programu podpory filmového průmyslu za rok 2011“ (dále jen „Vyhodnocení“) vyplývá z usnesení vlády České republiky ze dne 19. října 2009 č. 1304, kterým byl schválen Program podpory filmového průmyslu (dále jen „Program“), a z Plánu nelegislativních úkolů vlády na 1. pololetí 2012. Tato evaluace navazuje na Vyhodnocení Programu podpory filmového průmyslu za rok 2010, které bylo schváleno usnesením vlády ČR ze dne 4. května 2010 č. 323.

Cílem této evaluace je vyhodnotit, do jaké míry naplnil během druhého roku fungování Program očekávání MK, a to zejména v následujícím:

- **Zvýšení zájmu zahraničních produkcí o natáčení v České republice**
- **Pozitivní čisté přínosy pro veřejné rozpočty**
- **Přínosy pro propagaci České republiky**
- **Vliv exportu služeb v oblasti filmového průmyslu na konkurenceschopnost**

K výběrovému šetření byly využity podrobné rozpočty čtyř audiovizuálních děl, k soubornému odhadu pak všechny rozpočty audiovizuálních děl a podpory, které jim byly na základě auditu a následné kontroly MK přiděleny.

Ekonomické propočty přínosů podpory filmovému průmyslu a metodologie k nim byly vypracovány společností EEIP, a.s. a jejich cílem je, jak již bylo výše zmíněno, vyhodnotit, do jaké míry naplnilo fungování Programu očekávání MK – respektive **zda se potvrzuje předpoklad o pozitivních dopadech podpory na české veřejné rozpočty a obecně na českou ekonomiku.**

Výpočet se soustředí především na pozitivní čisté přínosy pro veřejné rozpočty, které plynou z útraty produkcí na území ČR. **K ohodnocení těchto příjmů byl vytvořen model odhadu odvodů do veřejných rozpočtů založený na platbě daně z přidané hodnoty (dále jen „DPH“), povinných odvodů, daně z příjmu, spotřební daně, cla, místních poplatků, poplatků z pronájmu státních a obecních objektů a zaměstnanosti.**

Autoři si uvědomují i další prokazatelné přínosy státu, které spočívají např. v propagaci ČR v zahraničí a s tím související nárůst turismu, jakož i zlepšování pozice ČR v oblasti exportu služeb s vysokou přidanou hodnotou mimo EU i do států EU. Tyto synergické efekty však do výpočtu zahrnuty nejsou.

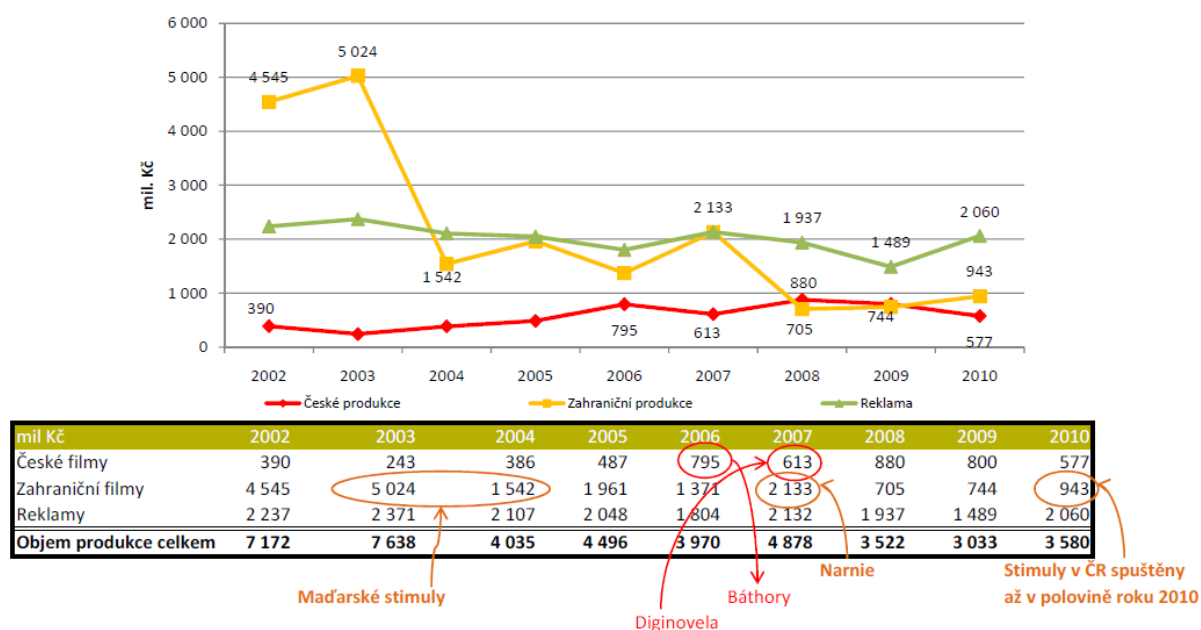


2.1 Obecně o Programu podpory filmového průmyslu

Nekonkurenceschopný stav českého filmového průmyslu vyžadoval již řadu let urychlené řešení situace podpory tohoto tradičního odvětví české ekonomiky a kultury. Vývoj objemu filmové produkce v ČR v letech 2002 – 2008 byl poznamenán prudkým poklesem objemu zahraničních filmových produkcí uskutečněných v ČR. V roce 2004 v ČR dochází k meziročnímu poklesu objemu zahraničních produkcí o 70 %. Celkový objem audiovizuální produkce (zahrnující i české filmy a výrobu reklamních spotů) se v důsledku toho snížil o 47 %. V roce 2008 došlo k dalšímu dramatickému meziročnímu propadu zahraniční filmové výroby v ČR o 66 % oproti roku 2007. Produkce zahraničních filmů se tak poprvé od roku 1992 stala objemově nejnižší složkou celkového ročního obratu audiovizuální produkce v ČR.

Je přirozené a pochopitelné, že jednotlivé filmově vyspělé státy se v současnosti předhánějí ve snaze přilákat nákladné zahraniční produkce a udržet si produkce domácí. Základním nástrojem, pomocí něhož vlády tuto činnost provádějí, jsou různé typy investičních pobídek, které lze nastavit tak, aby sloužily jako stimul pro zahraniční produkce a současně jako podpora domácí filmové tvorby. Pro zahraniční produkce, které natáčejí na území ČR a utrácí zde své finanční prostředky, neexistovala v ČR – na rozdíl od řady evropských či severoamerických států – až do června 2010, kdy byl Program schválen Evropskou komisí a „spuštěn“, žádná forma finančního stimulu ze strany státu.

Graf č. 1 – Vývoj objemu audiovizuální produkce v ČR (2002 - 2010)



Zdroj: Asociace producentů v audiovizí

Přesun zahraničních i domácích produkcí do jiných zemí vedl od roku 2004 k odlivu kvalifikované pracovní síly z ČR, ztrátě odbytu pro navazující odvětví, a tudíž k celkové stagnaci českého filmového průmyslu, který je tradičním odvětvím českého hospodářství.



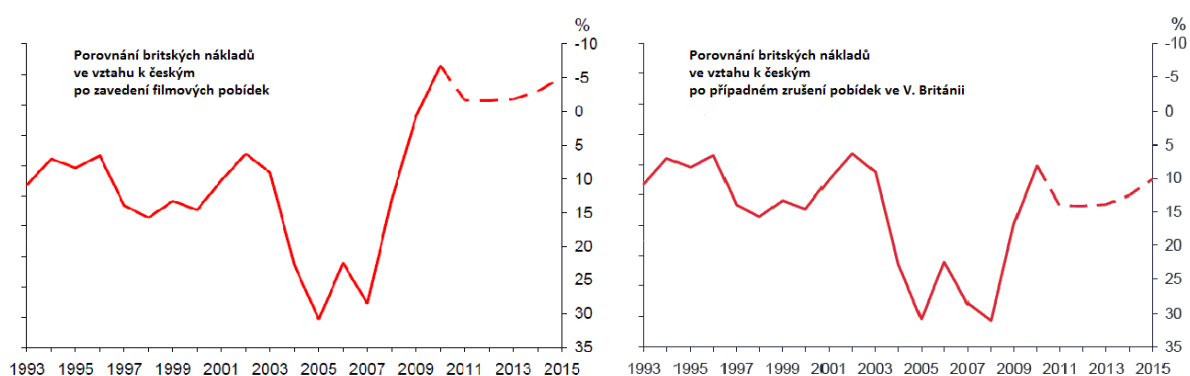
MK předložilo návrh na řešení této situace prostřednictvím Programu, který byl schválen usnesením vlády České republiky ze dne 19. října 2009 č. 1304, a následně byl předložen Evropské komisi k posouzení jeho souladu s právem Evropského společenství. Program byl spuštěn 18. června 2010.

Program vychází z analýzy zahraničních úprav a zajišťuje nejen účelné využití finančních prostředků, ale rovněž efektivně zabraňuje zneužívání zaváděného systému podpory. Základem pro vyplacení dotace je schválení projektu Programovou Radou, která je poradním orgánem ministra kultury. Všechny filmy musí v souladu s pravidly Komise (ES) projít kulturním testem, který garantuje, že podpořený film bude mít určité kvality se vztahem k evropské kultuře v širším slova smyslu.

Program garantuje, že nedojde k vyplacení podpory ve výši 20 % uznatelných nákladů dřívě, než „investor“ (producent) na území ČR proinvestuje své vlastní finanční prostředky do českých služeb a zboží a následně provede audit těchto vynaložených prostředků renomovaným auditorem.

Nominální náklady na výrobu filmu jsou v ČR srovnatelné např. s Maďarskem, přičemž bohaté zkušenosti českých odborníků s produkcí zahraničních velkofilmů jsou zárukou vysoké úrovně kvality a odbornosti poskytování služeb. Co se týče srovnání např. s Velkou Británií, nominální náklady byly v minulých letech o 15–20 % nižší. Podle britské studie došlo ke změně v roce 2008. I přes zavedení Programu v ČR jsou v současné době produkční náklady ve Velké Británii nižší v porovnání s ČR o 7 %. Hlavním faktorem této změny je znehodnocení britské libry. Britská studie zároveň zdůrazňuje potřebu zachovat filmové pobídky ve své zemi. Jejich zrušením by přišla nejen o konkurenceschopnost v porovnání mj. s ČR ale na globálním trhu také o investice v hodnotě 600 milionů liber ročně do roku 2015³.

Grafy č. 2: Porovnání produkčních britských nákladů ve vztahu k českým nákladům a dopady pobídek na konkurenceschopnost



Zdroj: *The Economic Impact of the UK Film Industry, June 2010, Oxford Economics*

³ The Economic Impact of the UK Film Industry, June 2010, Oxford Economics, str. 11 a násl.

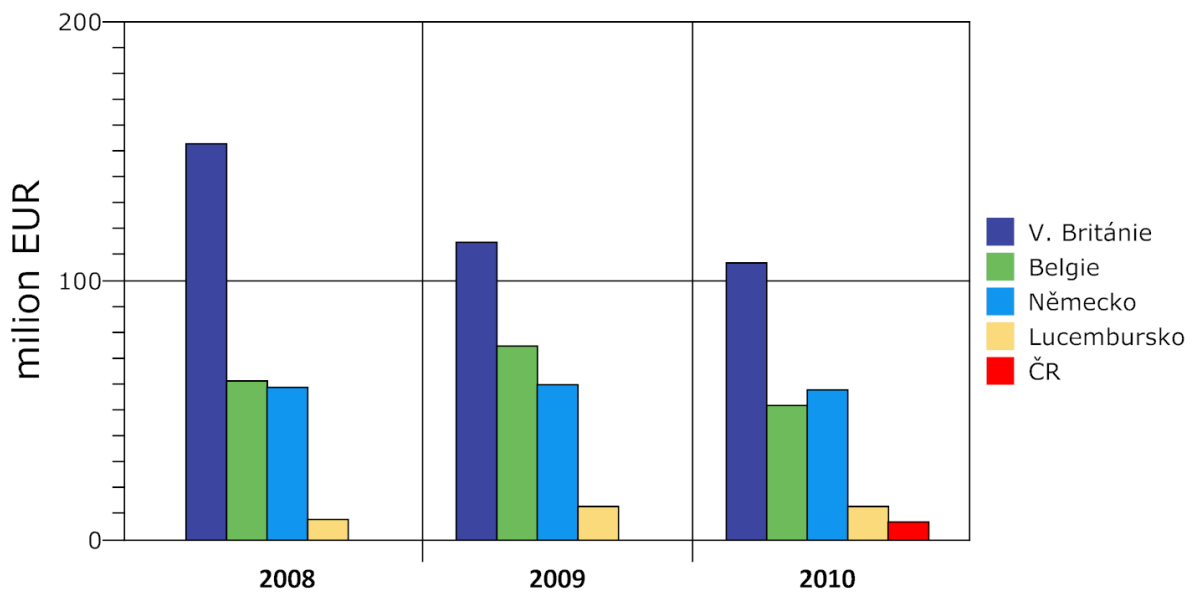
Pro porovnání byly v britském případě použity náklady na průměrnou mzdu v soukromém sektoru služeb, a ne specificky ve filmovém průmyslu, které jsou velmi nestálé a odráží malou velikost vzorku dat, na kterých jsou založeny. V českém případě byly použity údaje o průměrných mzdách v rekreačním, kulturním a sportovním sektoru.



Relevantní pro rozhodovací proces zahraničních produkcí však nejsou nominální náklady, nýbrž výsledné náklady po zohlednění pobídkového systému, který daná země tvůrcům poskytuje.

Z pohledu výše celkového objemu finančních prostředků, které do investičních pobídek vkládají některé evropské země, je výše českého rozpočtu jak ukazuje graf č. 3 velmi nízká.

Graf č. 3 – Porovnání výše filmových pobídek v některých zemích (v mil. EUR)



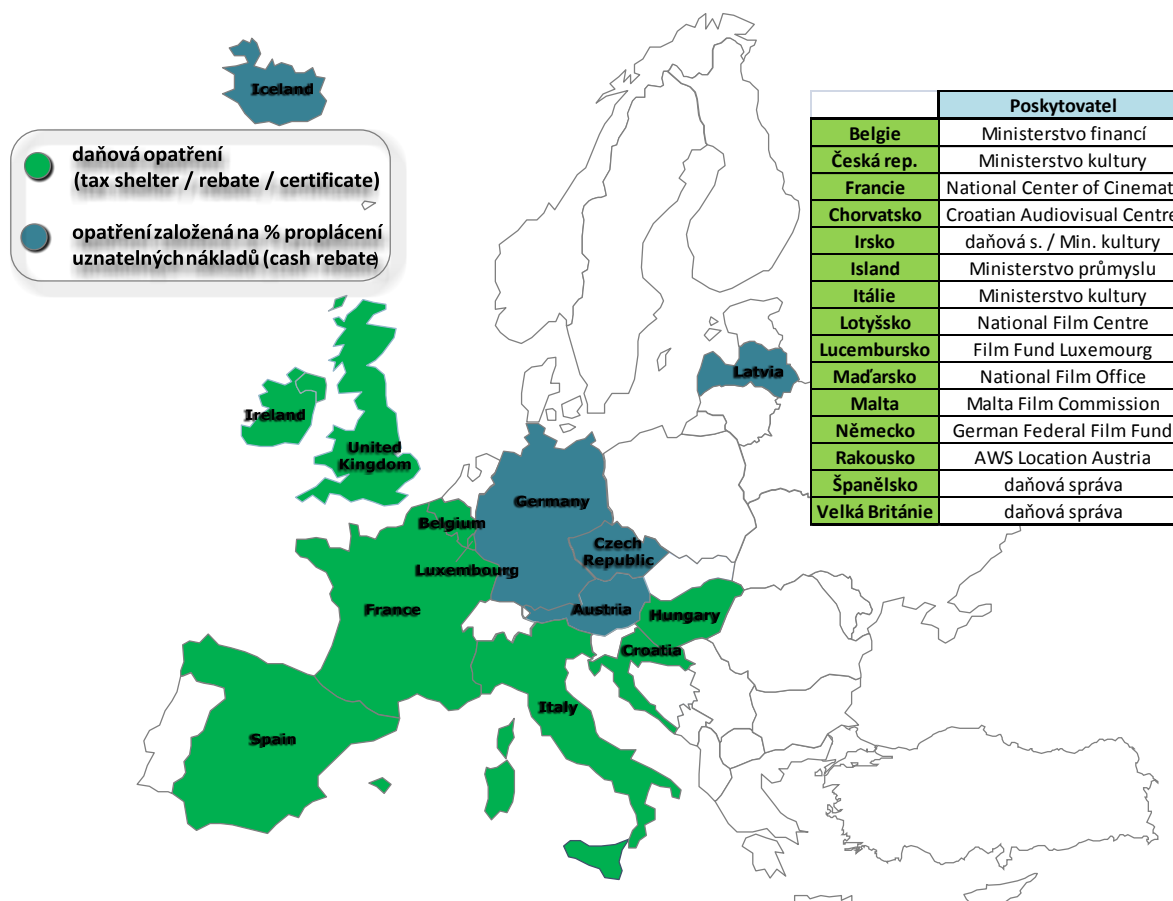
	2008	2009	2010
V. Británie	153	115	107
Belgie	61	75	52
Německo	59	60	58
Lucembursko	8	13	13
ČR	0	0	7

Zdroj:
Public Funding for Film and Audiovisual Works in Europe, 2011,
European Audiovisual Observatory,
www.ffa.de



V současné době funguje v Evropě několik typů pobídkových systémů. Liší se od sebe výší rozpočtů (viz Graf č. 3), formou „investiční pobídky“ (daňová opatření nebo opatření založená na proplacení % uznatelných nákladů) nebo poskytovatelem podpory.

Mapa č. 1 – Porovnání pobídkových systémů v Evropě podle formy podpory a poskytovatele podpory



Zdroj: *Public Funding for Film and Audiovisual Works in Europe, 2011, European Audiovisual Observatory*

Kombinace faktorů jako je nízký roční rozpočet Programu a řízení se fiskálním / kalendářním rokem, snižují konkurenceschopnost českého systému v porovnání s jinými evropskými zeměmi.



V následujícím schématu jsou možnosti variant úpravy pobídkového systému, přičemž Varianta 1a je podobná německému modelu a Varianta 2a modelu maďarskému. I když je současně fungující Program bližší modelu německému (alokace prostředků ze státního rozpočtu a % proplácení uznatelných nákladů), je jeho hendikepem výše objemu prostředků, které do systému plynou. V případě maďarského modelu (daňová opatření) mohou být do systému zapojeny též finanční instituce, které jsou financujícím subjektem projektu a zároveň držitelem daňového certifikátu, který je opravňuje snížit svou daňovou povinnost.

<p>Varianta 1a - Prostý příspěvek z rozpočtu</p>	<p>Varianta 2a - Sleva na DPPO pro českého poplatníka 2AA - jakýkoliv poplatník s dostatečně vysokou daní v ČR 2AB - pouze finanční instituce dozorované ČNB s dostatečně vysokou daní v ČR</p>
<ul style="list-style-type: none"> > Každoroční převod prostředků ze státního rozpočtu do státního fondu nebo jiné instituce, která by z těchto peněz zpětně hradila produkčním náklady vynaložené na území ČR > Výhodou je vysoká míra kontroly nad výdaji z takového fondu ze strany státu > Nevýhodou je, že není zřejmé, že by se do fondu dostal každý rok v rámci schvalování rozpočtu dostatečný objem prostředků > Další nevýhodou je plánování objemu prostředků přidělených fondu - neboť objem produkovaných AV děl je dopředu obtížné odhadnout 	<ul style="list-style-type: none"> > Výhodou je větší flexibilita tohoto systému - možnost flexibilně reagovat na proměnlivou výši produkcí AV děl jednotlivých let > Vrácení části nákladů vydaných na území ČR se neděje přímo ze státního rozpočtu, ale z daňové povinnosti subjektu, který má na území ČR dostatečně vysokou daňovou povinnost (ve variantě 2a se jedná konkrétně o daň z příjmu právnických osob) > Základními otázkami jsou následující: Jaké náklady budou uznatelné? Jaká výše daně je dostatečná a jak bude vypočítána? Jak bude vybrána financující instituce? Tranše výplaty? Jak zamezit umělému navyšování nákladů? Jak se bude posuzovat, zda byly náklady vynaloženy v ČR? Kdo bude celý proces administrovat za stát? Jaké bude stát mít možnosti zabránit zneužívání / neoprávněnému čerpání této dotace? Výše daňového štítu a předpokládané snížení příjmů státního rozpočtu?
<p>Varianta 1b - Převedení části výnosů z některé daně do Státního fondu kinematografie</p>	<p>Varianta 2b - Osvobození od DPH (dodávky služeb pro produkci)</p> <ul style="list-style-type: none"> > Tato varianta se nejeví jako reálná, vzhledem k tomu, že je DPH plně harmonizovaná v rámci EU
<ul style="list-style-type: none"> > Financování kultury, jakožto společensky přínosné aktivity, z daní uvalených na činnosti společensky nežádoucí (jako jsou např. spotřební daně z tabáku, alkoholu, sázek apod.) je koncepčně přijatelné > Systém financování by mohl být podobný jako např. u SFDI, do něhož se převádí část výnosu ze spotřební daně z minerálních olejů 	<p>Varianta 2c - Osvobození od odvodů na sociální zabezpečení a státní politiku zaměstnanosti</p> <ul style="list-style-type: none"> > Nereálné - velké riziko úniků, produkce je zajišťována zejména mimo zaměstnanecké vztahy
<p>Varianta 1c - Zavedení nové daně nebo poplatku k financování vratky</p> <ul style="list-style-type: none"> > Nereálné a obecně nežádoucí 	<p>Varianta 2d - Podpora formou garancí, návratné finanční výpomoci</p> <ul style="list-style-type: none"> > Neatraktivní pro zahraniční štáby > Návratné finanční výpomoci ve filmovém průmyslu příliš nefungují > Není ekvivalentní fiskálním stimulům, pravděpodobně by tato varianta nevedla k zvýšení konkurenceschopnosti českého filmového průmyslu nejen v rámci EU > O podpoře formou garancí nebo návratných finančních výpomocí možné uvažovat např. pro české filmy jako o komplementární stimulů
	<p>Varianta 2e - Slevy či osvobození od jiných daní nebo poplatků</p> <ul style="list-style-type: none"> > Osvobození jakékoliv jiné daně, jež je součástí českého daňového systému, by nevedlo k cíli úpravy stimulů - zvýšení konkurenceschopnosti českého filmového průmyslu v rámci EU i světa



Pokud jde o evropská pravidla v oblasti státní pomoci filmového průmyslu, podle plánů Evropské komise vstoupí v platnost od roku 2013 nová pravidla a nahradí tak stávající Sdělení o filmu⁴. Začátkem roku 2012 byly ukončeny konzultace o podpoře filmového odvětví. Obsahem byly otázky týkající se soutěže mezi některými členskými státy ve využívání státní podpory na přilákání investic ze strany velkých filmových produkčních společností hlavně z USA, podpory jiných aspektů, než je filmová a televizní produkce (např. distribuce filmů a digitálního promítání), povinné územní vázanosti výdajů, kterou ukládají režimy státní podpory filmu a možnosti či nutnosti přizpůsobit zvláštní pravidla státní podpory v audiovizuálním odvětví novým technologiím, novým tvůrčím konceptům a změnám v chování spotřebitelů⁵.

Původ investic, které do ČR přicházejí po zavedení filmových pobídek v červnu 2010, je různorodý. Mezi země, s kterými se koprodukčně spolupracuje, nepatří pouze USA, ale dochází i k nebývalému rozvoji česko-evropských koprodukcí, které významně posilují také domácí tvorbu a napomáhají českým filmovým profesionálům k uplatnění na evropském trhu.

⁴ Sdělení Komise o kritériích hodnocení státní podpory ze sdělení Komise o některých právních aspektech týkajících se filmových a ostatních audiovizuálních děl ze dne 26. září 2001

⁵ Další informace včetně pozice ČR zde:

http://ec.europa.eu/competition/consultations/2011_state_aid_films/index_en.html



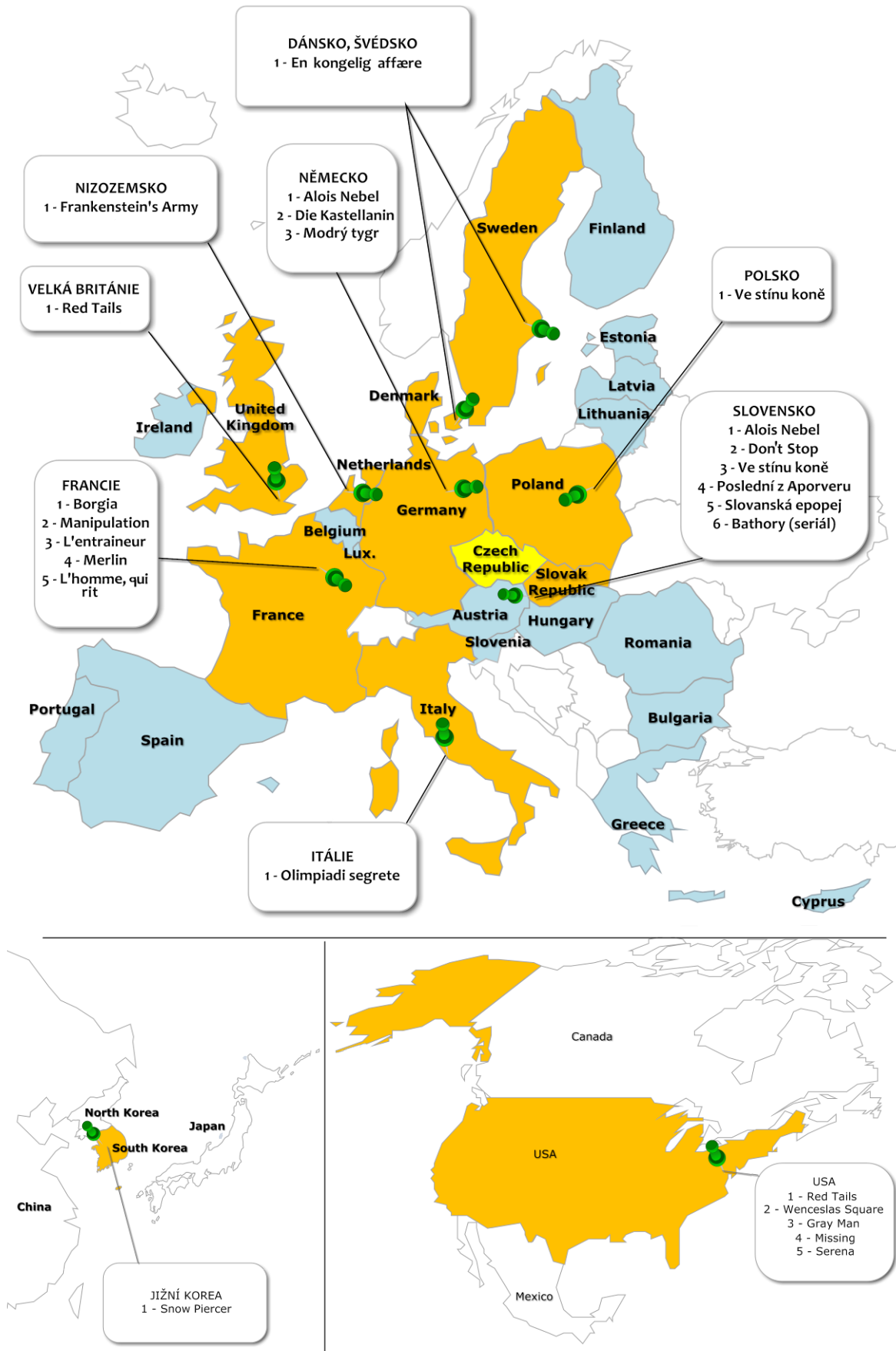
2.2 Seznam vyplacených dotací v roce 2011 podložených audity vynaložených nákladů

Poř.	Název Projektu	Příjemce	Koprod.	Celk. uz.n.	Dotace v Kč
1.	Odcházení	BUC-FILM, s.r.o.		3 787 348	757 500
2.	En kongelig affære (Královská záležitost)	SIRENA FILM, s.r.o.	DK, SE	64 430 542	12 886 100
3.	Borgia (Borgiové) *	Etic Films s.r.o.	FR	184 862 919	34 409 200
4.	Muži v naději	INFINITY PRAGUE Ltd, s.r.o.		19 732 980	3 946 600
5.	Alois Nebel	NEGATIV s.r.o.	DE, SK	14 539 109	2 907 800
6.	Hranaři (původní název: Czech made psycho)	NOGUP agency s.r.o.		41 967 823	8 360 800
7.	Red Tails (Červené ocasy)	Partnership Pictures spol s.r.o.	GB, USA	52 140 445	10 428 100
8.	Gray Man (Šedý muž) *	Stillking Films spol. s r.o.	USA	38 600	7 700
9.	Signál	INFINITY PRAGUE Ltd, s.r.o.		18 542 400	3 708 500
10.	Die Kastellanin (Kastelánka)	WILMA-FILM s.r.o.	DE	48 167 074	9 633 400
11.	Don't Stop *	Evolution Films, s.r.o.	SK	15 504 147	3 100 800
12.	Perfect Days	IN Film Praha spol. s r.o.		18 632 902	3 239 200
13.	Láska je láska	Happy celuloid s r.o.		19 069 507	3 813 900
14.	V peřinách	Hollywood C.E. s.r.o.		1 531 421	306 300
15.	Snow Piercer (Sněhoborec) *	Stillking Films spol. s r.o.	KOR	22 449 048	4 390 600
16.	Missing (Pohřešovaný, původní název: Safe)	Stillking Films spol. s r.o.	USA	382 010 414	66 295 800
17.	Olimpiadi segrete (Tajná olympiáda)	MILK & HONEY PICTURES, s.r.o.	IT	50 834 659	10 166 900
18.	Čtyři slunce *	NEGATIV s.r.o.		17 608 541	3 521 700
19.	Modrý tygr *	NEGATIV s.r.o.	DE	19 887 687	3 977 500
20.	L'entraîneur (Trenér)	BLUE SCREEN PROD. s.r.o.	FR	14 601 402	2 920 300
21.	Ve stínu koně	LUCKY MAN FILMS s.r.o.	PL, SK	40 713 946	7 859 700
22.	Poupata *	CINEART TV Prague s.r.o.		15 944 772	3 189 000
23.	Poslední z Aporveru *	Actor's Runway Agency, s.r.o.	SK	124 753 250	24 950 700
24.	Probudím se včera *	BIO ILLUSION s.r.o.		16 418 920	3 280 000
25.	Oldies but goldies *	BUC-FILM, s.r.o.		15 775 334	3 155 100
26.	Wenceslas Square *	MILK & HONEY PICTURES, s.r.o.	USA	809 150	161 800
27.	Slovanská epopej *	JAKUBISKO FILM s.r.o.	SK	4 815 388	963 000
28.	Bathory (seriál) *	JAKUBISKO FILM s.r.o.	SK	773 951	154 800
29.	Okresní přebor *	Media Pro Pictures s.r.o.		19 435 917	3 887 200
30.	Líbáš jako ďábel *	FALCON a.s.		25 171 835	4 967 400
31.	Cesta do lesa *	VOREL FILM, s.r.o.		10 916 816	2 183 400
32.	Merlin	OKKO PRODUCTION s.r.o.	FR	58 090 113	11 618 000
33.	L'homme qui rit (Muž, který se směje) *	OKKO PRODUCTION s.r.o.	FR	193 187	38 600
34.	Svatá čtveřice *	IN Film Praha spol. s r.o.		14 170 720	2 834 100
35.	Westernstory	cinemania s.r.o.		2 199 699	439 900
36.	Dědci *	NOGUP agency s.r.o.		3 450 400	690 100
37.	Carmen 3D *	NOGUP agency s.r.o.		5 500 000	1 100 000
38.	Frankenstein's Army (Frankensteinova armáda) *	SIRENA FILM, s.r.o.	NL	719 340	143 900
39.	Manipulation (Manipulace) *	SIRENA FILM, s.r.o.	FR	491 051	98 200
40.	Serena (Serena) *	SIRENA FILM, s.r.o.	USA	1 043 038	208 600
				CELKEM	260 702 200

Pozn: * Projekt přechází do roku 2012

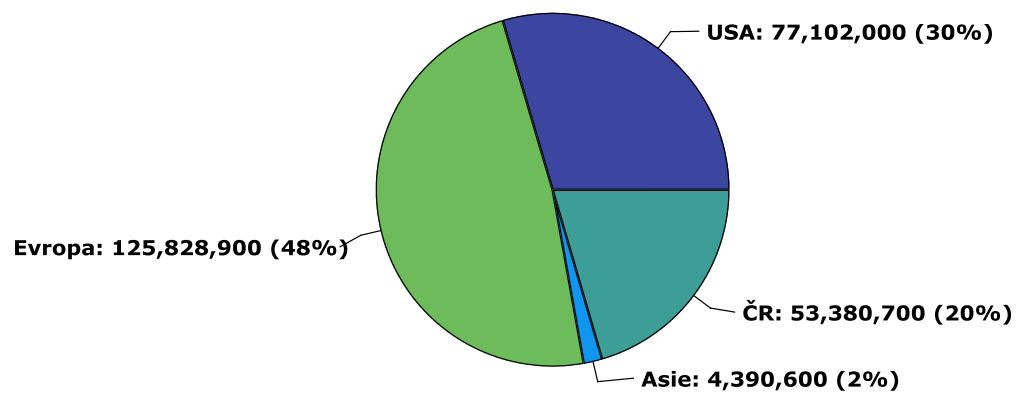


Mapy č. 2 – Původ koprodukčního partnera českého žadatele (EU, Východní Asie, Severní Amerika)





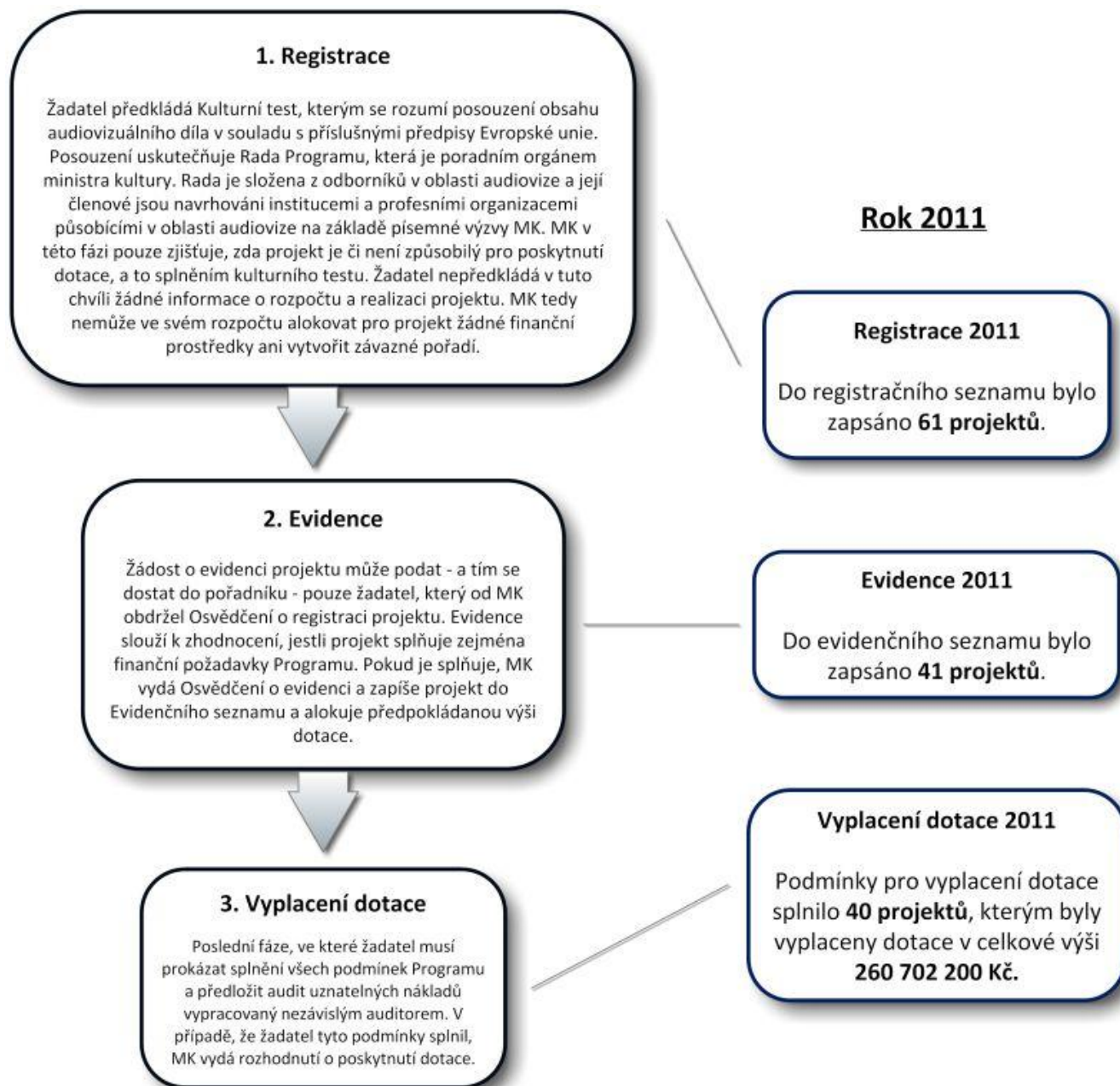
Graf č. 4 – Původ koprodukčního partnera českého žadatele ve vztahu k výši dotace (v Kč)





2.3 Fáze Programu

Program má tři základní fáze.





V roce 2011 bylo registrováno celkem 61 projektů. Do druhé fáze, evidence projektů, se zapojilo 40 projektů, které obdržely dotace v celkové výši 260 702 200,- Kč.

Za problematickou fází je možné považovat proces evidence. Na průběh alokace prostředků, ke které v této fázi docházejí během několika málo týdnů, mají vliv různé faktory. Jednak jsou to specifika filmové tvorby (např. přesun nebo změna data natáčení), zejména však od počátku roku omezená výše disponibilních prostředků a jejich rozdělování v systému "kdo dřív přijde, ten dřív mele" (pořadí žádostí je tvořeno chronologicky dle data jejich přijetí). Z tohoto důvodu se většina žadatelů snaží podat žádosti v nejdříve možném termínu, a proto může docházet k tomu, že uvedené rozpočty ještě nejsou přesné a v průběhu roku dojde k jejich změnám nebo dokonce i k odsunutí či zrušení některých natáčení. Dokud tento fakt není MK znám, jsou disponibilní prostředky blokovány pro další potenciální projekty a k jejich uvolnění dochází v průběhu a někdy až koncem roku, kdy je jejich další alokace pro nové projekty již prakticky nemožná. Jako kontraproduktivní se nejen v této souvislosti jeví řízení Programu podle fiskálního / kalendářního roku.

Tabulka č. 1 – Ukázka změn (vztah alokace – vyplacení dotace) u některých evidovaných projektů v průběhu roku 2011 (v Kč)

Název Projektu	Březen 2011 - Alokace	Prosinec 2011 - Dotace	Změna Alokace / Dotace
Red Tails	13 209 531,00	10 428 100,00	79%
Slovanská epopej	8 504 000,00	963 000,00	11%
Bathory (seriál)	2 825 400,00	154 800,00	5%
Poslední z Aporveru	26 946 825,00	24 950 700,00	93%
Missing	81 623 378,00	66 295 800,00	81%
En kongelig affære	13 600 000,00	12 886 100,00	95%
Čtyři slunce	3 577 637,00	3 521 700,00	98%
Don't Stop	3 184 987,00	3 100 800,00	97%
Wenceslas Square	23 677 600,00	161 800,00	1%
Perfect Days	4 037 020,00	3 239 200,00	80%
Svatá čtveřice	3 633 876,00	2 834 100,00	78%
Líbáš jako ďábel	6 362 440,00	4 967 400,00	78%
Merlin	15 000 000,00	11 618 000,00	77%
Earthworks	15 569 988,00	0	0%
Snow White and the Huntsman	25 202 540,00	0	0%
Belle of the Ball	27 786 600,00	0	0%
Okresní přebor	3 998 735,00	3 887 200,00	97%



3. Odhad výnosů pro veřejné rozpočty

3.1 Metodologie modelu – výběr hodnocených audiovizuálních děl

V rámci hodnocení přínosů pro veřejné rozpočty byl hodnocen vzorek čtyř audiovizuálních děl:

- 1) En kongelig affære (Dánsko, Švédsko)
- 2) Missing (USA)
- 3) Olimpiadi segrete (Itálie)
- 4) Čtyři slunce (Česká republika)

Vzorek děl byl vybrán tak, aby splňoval následující kritéria:

- Vzorek obsahuje českou i zahraniční produkci
- Zvolená díla reprezentují různě nákladné produkce z různých zemí

Pro každé dílo byl na základě poskytnutého rozpočtu vytvořen model odhadu přínosů daného audiovizuálního díla do veřejných rozpočtů založený na platbě DPH, povinných odvodů, daně z příjmu, spotřební daně, cla a místních poplatků a zaměstnanosti. Pro jednotlivá audiovizuální díla byly dále vyhodnoceny přínosy, které z nich plynou pro ČR jako celek, zejména z hlediska propagace, turismu (včetně rozvoje regionální turistiky) apod.

Model odhadu přínosů jednotlivých audiovizuálních děl vyplývá z rozpočtů českých uznatelných nákladů předaných produkčními společnostmi MK. Tyto rozpočty byly rozděleny na jednotlivé kategorie, z nichž byly vypočteny níže uvedené přínosy. Odhadnuté přínosy do veřejných rozpočtů pak byly porovnány s vyplacenými podporami.

3.2 Metodologie modelu – výpočet toků do veřejných rozpočtů

Rozpočet byl rozdělen na náklady na:

- Osoby samostatně výdělečně činné (dále také „OSVČ“)
- Společnosti
- Ostatní (například diety a strava hrazená přímo zahraniční produkcí, paliva, místní poplatky apod.)
- Úspora na dávkách v nezaměstnanosti (které by byly vypláceny v případě nezaměstnání filmových pracovníků)

Výše uvedené náklady zahrnují i částky neuznatelné v rámci Programu, které byly utráceny na území ČR a přínosy z nich tedy tekly do českých veřejných rozpočtů (to jsou např. typicky náklady na diety pro zahraniční štáby, které platí přímo zahraniční produkce).



U každé z výše uvedených kategorií byly identifikovány toky do veřejných rozpočtů:

- České osoby samostatně výdělečně činné – pojistné na sociální zabezpečení a příspěvek na státní politiku zaměstnanosti, zdravotní pojištění, daň z příjmů, DPH ze spotřeby
- České společnosti – DPH (pouze u českých produkcí – zahraniční produkce mohou požádat o vrácení DPH z útraty na území ČR (jak vyplývá z konzultací s produkčními společnostmi, činní tak bez výjimky) podle zákona o DPH⁶ a směrnice Rady 2008/9/ES⁷), daň z příjmů právnických osob, DPH ze spotřeby zaměstnanců a jejich daň z příjmů a povinné odvody
- Ostatní (diety a strava hrazená přímo zahraniční produkcí a utracená na českém území, paliva, místní poplatky apod.) – DPH, spotřební daň, cla, místní poplatky

Model zohledňuje první stupně multiplikačních efektů v ekonomice v případě prostředků vynaložených v rámci produkce na nákup služeb právnických osob (neboť operuje i s povinnými odvody, daní z příjmů a DPH ze spotřeby jejich zaměstnanců a zaměstnanců jejich subdodavatelů).

Na základě reálné situace byl dále stanoven předpoklad, že část pracovníků zejména profesí účastných ve filmovém štábu by byla bez zahraničních produkcí nezaměstnaná; náklady veřejných rozpočtů na jednoho nezaměstnaného byly vypočteny na základě údajů ministerstva práce a sociálních věcí⁸ a předpokládány ve výši 160 000 Kč za rok (úspory nákladů na nezaměstnané jsou uvažovány v poměrné výši k délce prací na natáčení příslušného audiovizuálního díla).

U OSVČ byla na základě výsledků konzultací (s účetními odděleními produkčních společností, které mají k dispozici informace o jednotlivých zaměstnancích) předpokládána DPFO s 50% paušálem. U zaměstnanců bylo uvažováno efektivní zdanění příjmů ve výši 10 % (odhad příjmů, počtu dětí aj.), spotřeba jednotlivých zaměstnanců (jak zboží, tak služeb) je uvažována ve výši 60 % z disponibilních prostředků⁹ a předpokládá se její rovnoměrné využití na nákup zboží a služeb v normální a snížené sazbě DPH.

Struktura celkového modelu je uvedena dále.

⁶ zákon č. 235/2004 Sb., o dani z přidané hodnoty, ve znění pozdějších předpisů

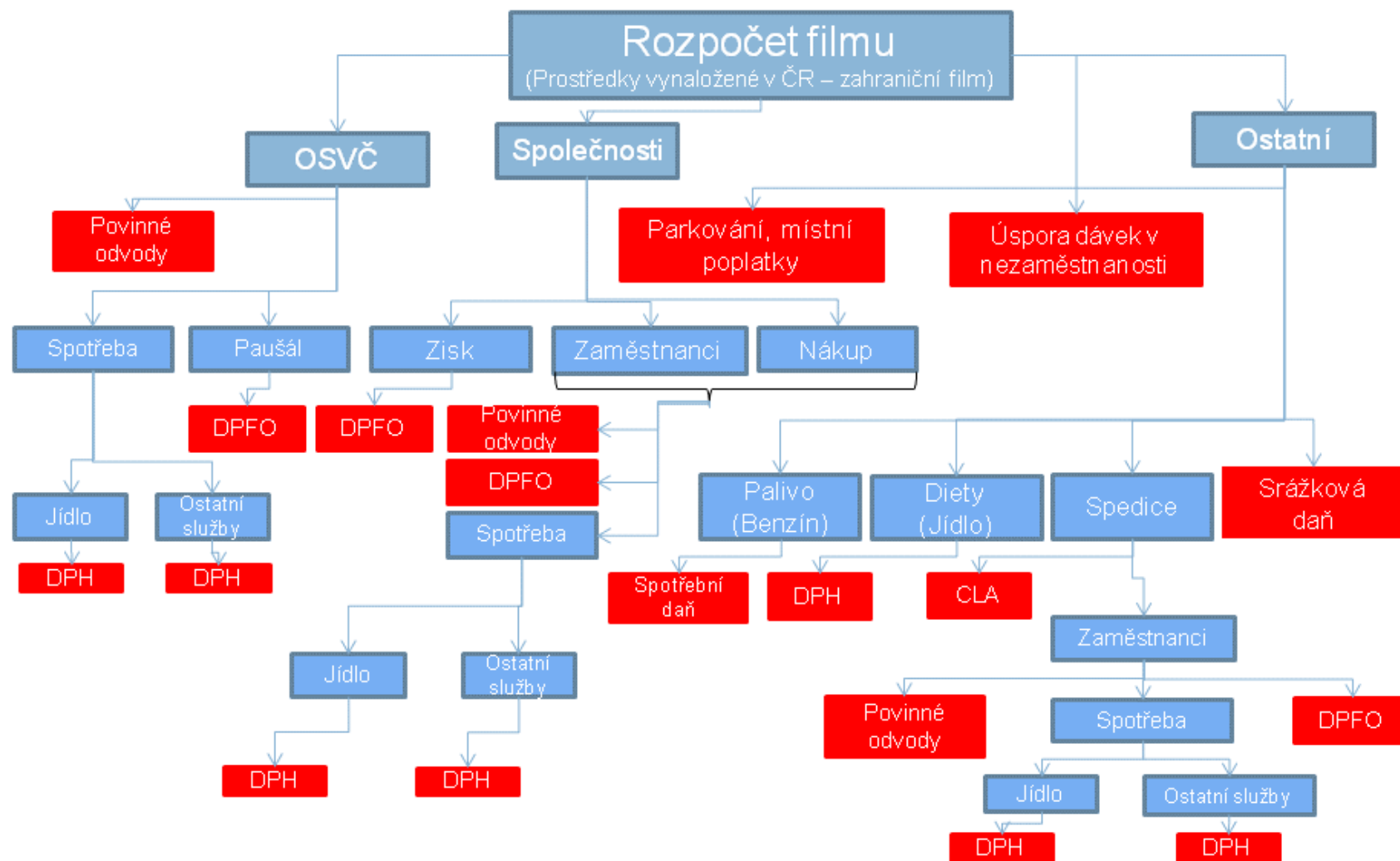
⁷ směrnice Rady 2008/9/ES ze dne 12. února 2008, kterou se stanoví prováděcí pravidla pro vrácení daně z přidané hodnoty stanovené směrnicí 2006/112/ES osobám povinným k dani neusazeným v členském státě vrácení daně, ale v jiném členském státě

⁸ Tisková zpráva o počtu vyplacených dávek v nezaměstnanosti a počtu osob, kterým byla tato dávka vyplacena: <http://www.mpsv.cz/cs/9329>

⁹ Odhad na základě spotřebních košů zveřejňovaných Českým statistickým úřadem



3.3. Odhad výnosů pro veřejné rozpočty – model





3.4 Ukázka přínosů z filmu *En kongelig affære*

Projekt *En kongelig affære* vznikl jako koprodukce společností Zentropa Entertainments (Dánsko) Sirena Film (ČR), Trollhättan Film (Švédsko) a Zentropa Entertainments (Německo). Jedná se o historický film z konce 18. století, který vychází z pravdivých událostí dánských dějin. Hlavní roli hraje Mads Mikkelsen známý např. jako padouch z bondovky *Casino Royale*. Podle producenta Petera Ålbæk Jensena jsou Dánové s českou produkcí velmi spokojeni.

Natáčení v ČR: březen – květen 2011

Místa natáčení v ČR: Doksany, Kroměříž, Ploskovice, Český Krumlov, Kačina, Ledec nad Sázavou a Praha.

Přínos pro ČR: Dánský štáb v Česku tvoří necelá desítka lidí, které doplňuje stovka českých filmových profesionálů a další desítky dodavatelů navazujících služeb.

Mimo těchto přínosů je natáčení tohoto filmu výhodné i pro památky a regiony, ve kterých se natáčí. Příjmy (pronájmy) za jeden den natáčení se pohybují ve výši několika desítek až stovek tisíc korun. Proto se památkám často vyplácí omezit z důvodů natáčení svůj běžný provoz.

3.4.1 Rozpočet

Popis	Kč	Popis	Kč
Společnosti	34 764 701	54% OSVČ	27 207 674
Extras	-	Produkční, účetní aj.	4 903 491
Kaskadéři	20 075	Kameramani	1 601 019
Kamerová technika	-	Osvětlovači	1 738 076
Osvětlení	522 795	Zvukaři	789 830
Zvuk	-	Kostyméři a kostýmy	1 858 610
Kostýmy	545 473	Výkonní umělci	1 269 868
Stavby	57 030	Maskéři	2 067 534
Speciální efekty	-	Výprava filmových operací	-
Výprava dekorací	-	Stavby, dekorace	7 872 630
Snímací technika	-	Rekvizity	2 935 906
Lokace	6 742 101	Obsluha při natáčení	-
Likvidace odpadu	-	Obsazení	2 170 710
Bezpečnostní služby	-	Obhlídky	-
Pronájmy kanceláří a skladů	323 000		
Pronájmy	12 201 917		
Catering	2 195 170	Jiné	2 458 167
Editorial	-	Diety	-
Pojištění	126 085	Strava	-
Právníci	96 730	Služby	-
Cestovní agentura	-	Srážková daň	-
Ubytování	3 367 432	Paliva	-
Ostatní služby	3 158 001	Spedice	-
Telefony	136 298	Parkování a místní poplatky a pronájmy státních/veřejných objektů	2 458 167
Doprava	5 272 594		
CELKEM			64 430 542
Podpora od MK k 15.12.2011	12 886 100,00		



3.4.2 Odhad výnosů pro veřejné rozpočty z filmu En kongelig affære – model

Celkový rozpočet		64 430 542,00											
		Spotřeba (50%)	9 522 685,90	Jídlo (40%)	3 809 074,36	DPH (10%)	380 907,44						
				Ostatní služby (40%)	3 809 074,36	DPH (20%)	761 814,87						
OSVČ	27 207 674,00	Paušál (50%)	9 522 685,90	DPFO (20%)	1 904 537,18								
		Povinné odvody (30%)	8 162 302,20										
Firmy	34 764 701,00	DPH (20%)		DPPO (20%)	347 647,01								
		Zisk (5%)	1 738 235,05										
		Zaměstnanci (20%)	6 952 940,20	Povinné odvody (30%)	2 085 882,06								
				Spotřeba (60%)	4 171 764,12	Jídlo (40%)	1 668 705,65	DPH (10%)	166 870,56				
				DPFO (10%)	695 294,02	Ostatní služby (40%)	1 668 705,65	DPH (20%)	333 741,13				
		Nákup (40%)	13 905 880,40	Zisk (5%)	695 294,02	DPPO (20%)	139 058,80						
				Zaměstnanci (20%)	2 781 176,08	Povinné odvody (30%)	834 352,82						
						Spotřeba (60%)	1 668 705,65	Jídlo (40%)	667 482,26	DPH (10%)	66 748,23		
						DPFO (10%)	278 117,61	Ostatní služby (40%)	667 482,26	DPH (20%)	133 496,45		
		Pohonné hmoty	-	Daň (DPH a spotřební daň cca 50%)	-								
		Diety	-	DPH (10%)	-								
Ostatní náklady	2 458 167,00	Spedice	-	CLA (30%)	-								
				Zaměstnanci (30%)	-	Povinné odvody (30%)	-						
						Spotřeba (60%)	-	Jídlo (40%)	-	DPH (10%)	-		
						DPFO (10%)	-	Ostatní služby (40%)	-	DPH (20%)	-		
		Parkování a místní poplatky a pronájmy státních/veřejných objektů	2 458 167,00										
		Srážková daň	-	Vrácení daně (1/3)	-								
Dávky v nezaměstnanosti	1 400 633,00												



3.4.3 Odhad výnosů pro veřejné rozpočty z filmu En kongelig affære – výsledek

Výsledkem modelu, kterým byly vyhodnoceny přímé výnosy pro veřejné rozpočty z výroby filmu En kongelig affære a nepřímé výnosy vyplývá následující:

- A) Celkové procento výnosů veřejných rozpočtů z rozpočtu En kongelig affære utraceného v ČR je 31,3 % (tedy 12 886 100 Kč)
- B) Úspora nákladů veřejných rozpočtů na nezaměstnané v případě En kongelig affære odpovídá cca 1 400 633 Kč
- C) **Čistý celkový výnos veřejných rozpočtů** (po vyplacení podpory 12 886 100 Kč) **činí 7 263 470 Kč.**

3.4.4 Časové znázornění toků prostředků podpory a návratnosti do státního rozpočtu

Příjmy do státního rozpočtu, které vyplývají z platby daní a jiných poplatků z natáčení filmů v ČR, plynou státu postupně v průběhu natáčení (např. DPH, daně z příjmu fyzických osob), některé až v březnu následujícího roku (např. daň z příjmu fyzických osob). Dotace z Programu byla projektům vyplácena v prosinci roku 2012. Následující tabulka ukazuje časové rozložení těchto plateb na příkladu filmu En kongelig affære.

	březen - květen 2011	červen - listopad 2011	prosinec 2011	leden 2012	únor 2012	březen 2012
Náklady En kongelig affære (Vynaložené prostředky na natočení filmu v ČR)	64 430 542 Kč	-	-	-	-	-
Příjmy En kongelig affære (Dotace)	-	-	12 886 100 Kč	-	-	-
Náklady stát (Dotace)	-	-	12 886 100 Kč	-	-	-
Příjmy stát (Příjmy do státního rozpočtu v podobě daní a poplatků utracených při natáčení)	17 758 327 Kč	-	-	-	-	2 391 243 Kč
Čistá hodnota státních prostředků	17 758 327 Kč	17 758 327 Kč	4 872 227 Kč	4 872 227 Kč	4 872 227 Kč	7 263 470 Kč

Tato tabulka ukazuje, že v době vyplacení dotace bylo již do státní pokladny odvedeno více prostředků, než činila samotná dotace.



3.5 Ukázka přínosů ze seriálu Missing

V českých reáliích vznikla první řada (10 dílů) amerického seriálu Missing, který byl natočen v koprodukcí ABC Studios, LittleEngine Productions a Stillking Films. Jedná se o příběh americké matky (populární herečka Ashley Judd), která se vydá do Evropy hledat nezvěstného syna. Podle producentů ze společnosti Stillking Films byly filmové pobídky v ČR jedním z hlavních důvodů, proč byl americký seriál natáčen v ČR.

Natáčení v ČR: 92 natáčecích dnů, červen – říjen 2011

Místa natáčení v ČR: Praha, Karlovy Vary, Duchcov, Mladá Boleslav

Oficiální stránky projektu: <http://beta.abc.go.com/shows/missing>

Přínos pro ČR: Tento seriál má možnost přitáhnout pozornost amerických diváků k ČR. Část děje se totiž odehrává explicitně v Praze. Seriál měl na americké televizní stanici ABC premiéru 15. března 2012 a do 17. května 2012 se budou vysílat jeho další díly. Dalším přínosem pak bylo najímání českých filmových odborníků, jichž byla ve více než stočlenném štábu naprostá většina. Podle vyjádření producentů seriálu je pravděpodobné že se do ČR vrátí i v příštím roce, aby natočili pokračování seriálu.

3.5.1 Rozpočet

Popis	Kč	Popis	Kč
Společnosti	160 214 895	42% OSVC	92 039 220
Extras	7 785 984	Produkční, účetní aj.	15 238 269
Kaskadéři	8 567 132	Kameramani	14 576 902
Kamerová technika	12 143 256	Osvětlovači	3 214 843
Osvětlení	5 588 741	Zvukaři	3 650 551
Zvuk	600 865	Kostyméři a kostýmy	7 548 041
Kostýmy	6 392 451	Výkonní umělci	1 966 021
Stavby	-	Maskéři	3 069 466
Speciální efekty	5 101 825	Výprava filmových operací	3 494 321
Výprava dekorací	25 344 022	Stavby, dekorace	7 363 976
Snímací technika	-	Rekvizity	12 317 906
Lokace	8 278 760	Obsluha při natáčení	17 459 065
Likvidace odpadu	628 128	Obsazení	1 959 859
Bezpečnostní služby	2 185 554	Obhlídky	180 000
Pronájmy kanceláří a skladů	2 902 897		
Pronájmy	21 957 324		
Catering	9 619 112	Jiné	129 756 299
Editorial	-	Diety	-
Pojištění	887 479	Strava	29 860
Právníci	-	Služby	23 001 491
Cestovní agentura	-	Srážková daň	101 063 280
Ubytování	9 203 580	Paliva	755 220
Ostatní služby	21 511 000	Spedice	64 334
Telefony	2 598 041	Parkování a místní poplatky a pronájmy státních/veřejných objektů	4 842 114
Doprava	8 918 744		
CELKEM			382 010 414
Podpora od MK k 15.12.2011	66 295 800,00		



3.5.2 Odhad výnosů pro veřejné rozpočty ze seriálu Missing – model

Celkový rozpočet		382 010 413,56									
		Spotřeba (50%)	32 213 727,00	Jídlo (40%)	12 885 490,80	DPH (10%)	1 288 549,08				
				Ostatní služby (40%)	12 885 490,80	DPH (20%)	2 577 098,16				
OSVČ	92 039 220,00	Pausál (50%)	32 213 727,00	DPFO (20%)	6 442 745,40						
		Povinné odvody (30%)	27 611 766,00								
Firmy	160 214 895,00	DPH (20%)		DPPO (20%)	1 602 148,95						
		Zisk (5%)	8 010 744,75								
		Zaměstnanci (20%)	32 042 979,00	Povinné odvody (30%)	9 612 893,70						
				Spotřeba (60%)	19 225 787,40	Jídlo (40%)	7 690 314,96	DPH (10%)	769 031,50		
				DPFO (10%)	3 204 297,90	Ostatní služby (40%)	7 690 314,96	DPH (20%)	1 538 062,99		
		Nákup (40%)	64 085 958,00	Zisk (5%)	3 204 297,90	DPPO (20%)	640 859,58				
				Zaměstnanci (20%)	12 817 191,60	Povinné odvody (30%)	3 845 157,48				
						Spotřeba (60%)	7 690 314,96	Jídlo (40%)	3 076 125,98	DPH (10%)	307 612,60
						DPFO (10%)	1 281 719,16	Ostatní služby (40%)	3 076 125,98	DPH (20%)	615 225,20
		Palivo	755 220,00	Daň (DPH a spotřební daň cca 50%)	377 610,00						
		Diety	23 031 351,00	DPH (10%)	2 303 135,10						
Ostatní náklady	129 756 298,56	Spedice	64 334,00	CLA (30%)	19 300,20						
				Zaměstnanci (30%)	19 300,20	Povinné odvody (30%)	5 790,06				
						Spotřeba (60%)	11 580,12	Jídlo (40%)	4 632,05	DPH (10%)	463,20
						DPFO (10%)	1 930,02	Ostatní služby (40%)	4 632,05	DPH (20%)	926,41
		Parkování a místní poplatky a pronájmy státních/veřejných objektů	4 842 114,00								
		Srážková daň	101 063 279,56	Vrácení daně (1/3)	33 687 759,85						
Dávky v nezaměstnanosti	8 304 574,00										



3.5.3 Odhad výnosů pro veřejné rozpočty ze seriálu Missing – výsledek

Výsledkem modelu, kterým byly vyhodnoceny přímé výnosy pro veřejné rozpočty z výroby seriálu Missing a nepřímé výnosy vyplývá následující:

- A) Celkové procento výnosů veřejných rozpočtů z rozpočtu seriálu Missing je 29 % (tedy 110 880 770 Kč)
- B) Úspora nákladů veřejných rozpočtů na nezaměstnané v případě seriálu Missing odpovídá cca 8 304 574 Kč
- C) **Čistý celkový výnos veřejných rozpočtů** (po vyplacení podpory 66 295 800 Kč) **činí 44 584 971 Kč.**

3.5.4 Časové znázornění toků prostředků podpory a návratnosti do státního rozpočtu

Příjmy do státního rozpočtu, které vyplývají z platby daní a jiných poplatků z natáčení filmů v ČR, plynou státu postupně v průběhu natáčení (např. DPH, daně z příjmu fyzických osob), některé až v březnu následujícího roku (např. daň z příjmu fyzických osob). Dotace z Programu byla projektům vyplácena v prosinci roku 2012. Následující tabulka ukazuje časové rozložení těchto plateb na příkladu projektu Missing.

	leden - listopad 2011	prosinec 2011	leden 2012	únor 2012	březen 2012
Náklady Missing (Vynaložené prostředky na natočení seriálu v ČR)	382 010 414 Kč	-	-	-	-
Příjmy Missing (Dotace)	-	66 295 800 Kč	-	-	-
Náklady stát (Dotace)	-	66 295 800 Kč	-	-	-
Příjmy stát (Příjmy do státního rozpočtu v podobě daní a poplatků utracených při natáčení)	102 195 017 Kč	-	-	-	8 685 754 Kč
Čistá hodnota státních prostředků	102 195 017 Kč	35 899 217 Kč	35 899 217 Kč	35 899 217 Kč	44 584 971 Kč

Tato tabulka ukazuje, že v době vyplacení dotace bylo již do státní pokladny odvedeno více prostředků, než činila samotná dotace.



3.6 Ukázka přínosů z filmu *Olimpiadi segrete*

Projekt *Olimpiadi segrete* je dvoudílný italský televizní film, jehož děj se odehrává v době druhé světové války. Tento film, jež je na poměry televizní produkce poměrně nákladným filmem, je příkladem toho, kdy se zahraniční produkce do ČR vrátí po předchozích pozitivních zkušenostech. Film *Olimpiadi segrete* je natočen v koprodukcí Milk and Honey Pictures a Casanova Multimedia, přičemž druhá produkční společnost v ČR natáčela již minisérii *Zodiaco*. Podle vyjádření producentů je k natáčení v ČR vedly nejen dobré zkušenosti a vhodné lokace, ale také systém filmových pobídek.

Natáčení v ČR: srpen - říjen 2011, dokončovací práce říjen 2011 - leden 2012

Místa natáčení v ČR: Terezín, Doksany

Přínos pro ČR: Italský štáb v ČR tvořilo patnáct lidí, které na všech ostatních pozicích doplňovalo 70 domácích filmových profesionálů a další desítky dodavatelů navazujících služeb. Vytížení byli zejména pracovníci filmové výpravy. Rovněž v hereckém obsazení byla řada českých jmen, jako například Marek Vašut, Jakub Zindulka, Václav Jiráček a Karel Dobrý. Tento televizní film je výbornou ukázkou toho, jak dobrá zkušenost s natáčením v ČR může přitahovat další produkce.

3.6.1 Rozpočet

Popis	Kč	Popis	Kč
Společnosti	25 884 862	51% OSVČ	21 661 950
Extras	2 298 820	Produkční, účetní aj.	4 505 250
Kaskadéři	685 870	Kameramani	431 800
Kamerová technika	796 142	Osvětlovači	1 662 431
Osvětlení	993 077	Zvukaři	753 100
Zvuk	99 710	Kostyméři a kostýmy	2 103 421
Kostýmy	1 362 369	Výkonní umělci	4 617 750
Stavby	5 913 397	Maskéři	1 275 600
Speciální efekty	158 786	Výprava filmových operací	553 466
Výprava dekorací	735 495	Stavby, dekorace	306 900
Snímací technika	-	Rekvizity	4 075 106
Lokace	2 187 217	Obsluha při natáčení	1 147 126
Likvidace odpadu	89 402	Obsazení	-
Bezpečnostní služby	629 736	Obhlídky	230 000
Pronájmy kanceláří a skladů	447 788		
Pronájmy	-		
Catering	1 636 004	Jiné	3 287 847
Editorial	-	Diety	
Pojištění	15 221	Strava	
Právníci	42 000	Služby	1 257 643
Cestovní agentura	117 622	Srážková daň	
Ubytování	3 358 706	Paliva	145 204
Ostatní služby	3 966 991	Spedice	
Telefony	97 602	Parkování a místní poplatky a pronájmy státních/veřejných objektů	1 885 000
Doprava	252 907		
CELKEM			50 834 659
Podpora od MK k 15.12.2011	10 166 900,00		



3.6.2 Odhad výnosů pro veřejné rozpočty z filmu Olimpiadi segrete – model

Celkový rozpočet		50 834 659,00									
		Spotřeba (50%)	7 581 682,50	Jídlo (40%)	3 032 673,00	DPH (10%)	303 267,30				
				Ostatní služby (40%)	3 032 673,00	DPH (20%)	606 534,60				
OSVČ	21 661 950,00	Pausál (50%)	7 581 682,50	DPFO (20%)	1 516 336,50						
		Povinné odvody (30%)	6 498 585,00								
Firmy	25 884 862,00	DPH (20%)		DPPO (20%)	258 848,62						
		Zisk (5%)	1 294 243,10								
		Zaměstnanci (20%)	5 176 972,40	Povinné odvody (30%)	1 553 091,72						
				Spotřeba (60%)	3 106 183,44	Jídlo (40%)	1 242 473,38	DPH (10%)	124 247,34		
				DPFO (10%)	517 697,24	Ostatní služby (40%)	1 242 473,38	DPH (20%)	248 494,68		
		Nákup (40%)	10 353 944,80	Zisk (5%)	517 697,24	DPPO (20%)	103 539,45				
				Zaměstnanci (20%)	2 070 788,96	Povinné odvody (30%)	621 236,69				
						Spotřeba (60%)	1 242 473,38	Jídlo (40%)	496 989,35	DPH (10%)	49 698,94
						DPFO (10%)	207 078,90	Ostatní služby (40%)	496 989,35	DPH (20%)	99 397,87
		Palivo	145 204,00	Daň (DPH a spotřební daň cca 50%)	72 602,00						
		Diety	1 257 643,00	DPH (10%)	125 764,30						
Ostatní náklady	3 287 847,00	Spedice	-	CLA (30%)	-						
				Zaměstnanci (30%)	-	Povinné odvody (30%)	-				
						Spotřeba (60%)	-	Jídlo (40%)	-	DPH (10%)	-
						DPFO (10%)	-	Ostatní služby (40%)	-	DPH (20%)	-
		Parkování a místní poplatky a pronájmy státních/veřejných objektů	1 885 000,00								
		Srážková daň	-	Vrácení daně (1/3)	-						
Dávky v nezaměstnanosti	1 105 101,00										



3.6.3 Odhad výnosů pro veřejné rozpočty z filmu Olimpiadi segrete – výsledek

Výsledkem modelu, kterým byly vyhodnoceny přímé výnosy pro veřejné rozpočty z výroby filmu Tajná olympiáda, a nepřímé výnosy vyplývají následující:

- A) Celkové procento výnosů veřejných rozpočtů z rozpočtu filmu Olimpiadi segrete je 31,3 % (tedy 15 896 522 Kč)
- B) Úspora nákladů veřejných rozpočtů na nezaměstnané odpovídá cca 1 105 101 Kč
- C) **Čistý celkový výnos veřejných rozpočtů** (po vyplacení podpory 10 166 900 Kč) **činí 5 729 622 Kč.**

3.6.4 Časové znázornění toků prostředků podpory a návratnosti do státního rozpočtu

Příjmy do státního rozpočtu, které vyplývají z platby daní a jiných poplatků z natáčení filmů v ČR, plynou státu postupně v průběhu natáčení (např. DPH, daně z příjmu fyzických osob), některé až v březnu následujícího roku (např. daň z příjmu fyzických osob). Dotace z Programu byla projektům vyplácena v prosinci roku 2012. Následující tabulka ukazuje časové rozložení těchto plateb na příkladu filmu Olimpiadi segrete.

	srpen - říjen 2011	listopad 2011	prosinec 2011	leden 2012	únor 2012	březen 2012
Náklady Olimpiadi segrete (Vynaložené prostředky na natočení filmu v ČR)	50 834 659 Kč	-	-	-	-	-
Příjmy Olimpiadi segrete (Dotace)	-	-	10 166 900 Kč	-	-	-
Náklady stát (Dotace)	-	-	10 166 900 Kč	-	-	-
Příjmy stát (Příjmy do státního rozpočtu v podobě daní a poplatků utracených při natáčení filmu)	14 017 798 Kč	-	-	-	-	1 878 725 Kč
Čistá hodnota státních prostředků	14 017 798 Kč	14 017 798 Kč	3 850 898 Kč	3 850 898 Kč	3 850 898 Kč	5 729 622 Kč

Tato tabulka ukazuje, že v době vyplacení dotace bylo již do státní pokladny odvedeno více prostředků, než činila samotná dotace.



3.7 Ukázka přínosů z filmu Čtyři slunce

Film Čtyři slunce je příběhem o rodinné krizi a hodnotě rodinných vztahů. Jeho půdorysem je milostný trojúhelník sestávající ze čtyřicátníka přezdívaného Fogi (hraje ho Jaroslav Plesl), jeho ženy Jany (Aňa Geislerová) a jejího milence (Igor Chmela). Jádrem příběhu představuje vztah muže a ženy, jejich vztah k dětem i k sobě samotným. Producentem filmu je společnost Negativ, koproducentem Česká televize.

Natáčení v ČR: srpen - říjen 2011, dokončovací práce říjen 2011 - leden 2012

Místa natáčení v ČR: Mirovice (vznikl zde např. Film Intimní osvětlení)

Přínos pro ČR: Film Bohdana Slámy byl vybrán do soutěžní sekce významného mezinárodního festivalu Sundance (leden 2012), který založil Robert Redford a který se etabloval jako nejvýznamnější světová přehlídka nezávislého filmu. Účast na tak prestižním festivalu je propagací české kinematografie jako celku.

3.7.1 Rozpočet

Popis	Kč	Popis	Kč
Společnosti	6 399 176	36% OSVČ	10 494 998
Extras	605 059	Produkční, účetní aj.	2 343 929
Kaskadéři	30 750	Kameramani	918 600
Kamerová technika	309 212	Osvětlovači	793 910
Osvětlení	605 937	Zvukaři	131 350
Zvuk	481 179	Kostyméři a kostýmy	626 542
Kostýmy	89 972	Výkonní umělci	2 208 000
Stavby	185 979	Maskéři	547 015
Speciální efekty	64 883	Výprava filmových operací	674 119
Výprava dekorací	151 829	Stavby, dekorace	997 644
Snímací technika		Rekvizity	778 233
Lokace	238 747	Obsluha při natáčení	190 952
Likvidace odpadu		Obsazení	
Bezpečnostní služby	42 450	Obhlídky	284 704
Pronájmy kanceláří a skladů			
Pronájmy	187 110		
Catering	660 346	Jiné	714 367
Editorial	790 247	Diety	
Pojištění	72 760	Strava	
Právníci	60 000	Služby	332 526
Cestovní agentura		Srážková daň	16 206
Ubytování	334 071	Paliva	256 899
Ostatní služby	1 228 239	Spedice	11 016
Telefony	35 905	Parkování a místní poplatky a pronájmy státních/veřejných objektů	97 720
Doprava	224 501		
CELKEM			17 608 541
Podpora od MK k 15.12.2011	3 521 700,00		



3.7.2 Odhad výnosů pro veřejné rozpočty z filmu Čtyři slunce – model

Celkový rozpočet		17 608 541,00															
		Spotřeba (50%)		3 673 249,30		Jídlo (40%)		1 469 299,72		DPH (10%)		146 929,97					
						Ostatní služby (40%)		1 469 299,72		DPH (20%)		293 859,94					
OSVČ	10 494 998,00	Paušál (50%)		3 673 249,30		DPFO (20%)		734 649,86									
		Povinné odvody (30%)		3 148 499,40													
Firmy	6 399 176,00	DPH (20%)		1 279 835,20		DPFO (20%)		63 991,76									
		Zisk (5%)		319 958,80													
		Zaměstnanci (20%)		1 279 835,20		Povinné odvody (30%)		383 950,56									
						Spotřeba (60%)		767 901,12		Jídlo (40%)		307 160,45		DPH (10%)		30 716,04	
						DPFO (10%)		127 983,52		Ostatní služby (40%)		307 160,45		DPH (20%)		61 432,09	
		Nákup (40%)		2 559 670,40		Zisk (5%)		127 983,52		DPPO (20%)		25 596,70					
						Zaměstnanci (20%)		511 934,08		Povinné odvody (30%)		153 580,22					
						Spotřeba (60%)		307 160,45		Jídlo (40%)		122 864,18		DPH (10%)		12 286,42	
						DPFO (10%)		51 193,41		Ostatní služby (40%)		122 864,18		DPH (20%)		24 572,84	
		Palivo		256 899,00		Daň (DPH a spotřební daň cca 50%)		128 449,50									
Ostatní náklady	714 367,00	Diety		332 526,00		DPH (10%)		33 252,60									
		Spedice		11 016,00		CLA (30%)		3 304,80									
						Zaměstnanci (30%)		3 304,80		Povinné odvody (30%)		991,44					
						Spotřeba (60%)		1 982,88		Jídlo (40%)		793,15		DPH (10%)		79,32	
						DPFO (10%)		330,48		Ostatní služby (40%)		793,15		DPH (20%)		158,63	
		Parkování a místní poplatky a pronájmy státních/veřejných objektů		97 720,00													
Dávky v nezaměstnanosti	382 794,00	Srážková daň		16 206,00		Vrácení daně (1/3)		5 402,00									

3.7.3 Odhad výnosů pro veřejné rozpočty z filmu Čtyři slunce – výsledek

Výsledkem modelu, kterým byly vyhodnoceny přímé výnosy pro veřejné rozpočty z výroby filmu Čtyři slunce a nepřímé výnosy vyplývá následující:

- A) Celkové procento výnosů veřejných rozpočtů z rozpočtu filmu Čtyři slunce je 40,9 % (tedy 7 191 794 Kč)
- B) Úspora nákladů veřejných rozpočtů na nezaměstnané odpovídá cca 382 794 Kč
- C) **Čistý celkový výnos veřejných rozpočtů** (po vyplacení podpory 3 521 700 Kč) **činí 3 669 861 Kč.**

3.7.4 Časové znázornění toků prostředků podpory a návratnosti do státního rozpočtu

Příjmy do státního rozpočtu, které vyplývají z platby daní a jiných poplatků z natáčení filmů v ČR, plynou státu postupně v průběhu natáčení (např. DPH, daně z příjmu fyzických osob), některé až v březnu následujícího roku (např. daň z příjmu fyzických osob). Dotace z Programu byla projektům vyplácena v prosinci roku 2012. Následující tabulka ukazuje časové rozložení těchto plateb na příkladu filmu Čtyři slunce.

	srpen - říjen 2011	listopad 2011	prosinec 2011	leden 2012	únor 2012	březen 2012
Náklady Čtyři slunce (Vynaložené prostředky na natočení filmu v ČR)	17 608 541 Kč	-	-	-	-	-
Příjmy Čtyři slunce (Dotace)	-	-	3 521 700 Kč	-	-	-
Náklady stát (Dotace)	-	-	3 521 700 Kč	-	-	-
Příjmy stát (Příjmy do státního rozpočtu v podobě daní a poplatků utracených při natáčení)	6 367 322 Kč	-	-	-	-	824 238 Kč
Čistá hodnota státních prostředků	6 367 322 Kč	6 367 322 Kč	2 845 622 Kč	2 845 622 Kč	2 845 622 Kč	3 669 861 Kč

Tato tabulka ukazuje, že v době vyplacení dotace bylo již do státní pokladny odvedeno více prostředků, než činila samotná dotace.



4. Výsledky výběrové evaluace – agregovaný model pro všechny podpořené filmy

4.1 Metodologie

Odhad vychází z výběrového šetření čtyř výše popsaných rozpočtů a z přehledu vyplacených podpor uvedených výše v tomto dokumentu. Předpokládáme, že čisté výnosy státu z rozpočtů zahraničních produkcí se pohybují mezi 11 – 12 %.

Vzhledem k tomu, že v prvním pololetí roku 2010 bylo zjevné, že bez zavedení Programu zahraniční produkce a koprodukce do ČR nejen natáčet nepřijdou, ale i produkce v ČR přítomné od roku 2009 uvažovaly o odchodu a dokončení prací na filmech v jiném státě, předpokládáme, že čisté přínosy ze zahraničních filmů jsou přímým důsledkem podpory.

Co se českých filmů týče, můžeme je v zásadě rozdělit na několik skupin a podle nich posoudit jejich přínosy a náklady na veřejné rozpočty:

- 1) Produkce, které by se bez podpory daly realizovat pouze v případě, že by byly podpořeny vyšší částkou ze Státního fondu ČR pro podporu a rozvoj české kinematografie (tzn. jejich realizace by tak či tak byla závislá na podpoře státu; v tomto případě je podpora prostřednictvím Programu efektivnější, neboť se vyplácí až ex post a náklady na audit hradí sám žadatel / producent).
- 2) Některé české projekty producentů se zkušenostmi se zahraničními koprodukcemi by bez domácí podpory mohly postupně začít odcházet za realizací části nebo i celého filmu do jiných zemí, neboť by se bez problémů kvalifikovaly např. pro maďarskou nebo německou pobídku filmovému průmyslu (mezi takové projekty řadíme např. Alois Nebel, Odcházení, Slovanská epopej) – u těchto filmů předpokládáme neutrální dopad jejich podpory na veřejný rozpočet – tj. že vrácení 20 % utracených nákladů je kompenzováno tím, že se odstranilo riziko odchodu části nebo celých těchto produkcí do zahraničí¹⁰.
- 3) Některé české produkce by se pravděpodobně uskutečnily i bez zavedení podpory filmovému průmyslu a zároveň nelze považovat za pravděpodobné, že by se natáčení přesunulo (ať už proto, že silně staví na českých tvářích nebo specifických lokacích). Tyto byly považovány za náklady „základního scénáře“ a hodnota podpory vyplacené těmto filmům byla od celkových přínosů podpory odečtena (šlo např. o filmy V peřině a Westernstory).

¹⁰ Z tohoto titulu lze očekávat, že v případě, že v ČR Program fungovat nebude, budou tito producenti zvažovat přesun alespoň části produkce právě do Německa či Maďarska, neboť jinak jim de facto vznikají náklady ušlé příležitosti ve výši 20% rozpočtu (tj. ve výši podpory, kterou by v Maďarsku a Německu mohli získat).



V následujícím výpočtu celkových přínosů Programu pro veřejné rozpočty operujeme s dolní a horní hranicí odhadu přínosů Programu pro veřejné rozpočty z financí utracených zahraničními produkcemi v ČR. Spodní hranice odpovídá odhadu přínosů ve výši 11 % z objemu českých nákladů zahraničních koprodukcí, od níž je odečten objem podpory vyplacené českým produkcím, které by se pravděpodobně realizovaly i bez podpory a není vysoká pravděpodobnost, že by se jejich natáčení realizovalo mimo ČR. Horní hranice odhadu přínosů do veřejných rozpočtů je vypočítána stejně, avšak uvažuje se s 12 % objemu.



5. Výsledky – přínosy

5.1 Přínosy - celkové

V roce 2011 byla udělena podpora 40 zahraničním koprodukcím a českým produkcím s uznatelnými náklady v souhrnném objemu ve výši 1 239 791 486 Kč. Z toho činily uznatelné náklady:

- A) zahraničních koprodukcí celkem 753 191 333 Kč
- B) českých filmů (a některých slovenských koprodukcí), u nichž by bylo možné, že by se bez podpory zcela nebo zčásti přesunuly s natáčením do zahraničí, celkem 281 193 229 Kč
- C) českých filmů, které by se pravděpodobně natočily i bez podpory a zároveň se nedá předpokládat, že by se přesunuly mimo ČR, celkem 205 406 923 Kč.

Těmto filmům byla vyplacena podpora v celkové výši 260 702 200 Kč, z toho činila vyplacená podpora:

- A) zahraničním koprodukcím celkem 163 407 192 Kč,
- B) českým filmům a některým slovenským koprodukcím (u nichž by bylo možné, že by se bez podpory zcela nebo zčásti přesunuly s natáčením do zahraničí) celkem 56 554 308 Kč
- C) českým filmům (které by se pravděpodobně natočily i bez podpory a zároveň se nedá předpokládat, že by se přesunuly mimo ČR) celkem 40 740 700 Kč.

Spodní hranice odhadu čistých příjmů veřejných rozpočtů ve výši 10 % z objemu českých nákladů zahraničních koprodukcí a tedy i spodní hranice celkového odhadu čistých přínosů ze zavedení Programu podpory filmovému průmyslu v ČR včetně zohlednění faktu, že některé české filmy by se natočily i bez podpory – viz výše) činí **42 110 346 Kč, což odpovídá čistému výnosu z podpory, resp. návratnosti, ve výši cca. 116 % p.a.**

Průměrná hodnota odhadu čistých příjmů veřejných rozpočtů ve výši 11,5 % z objemu českých nákladů zahraničních koprodukcí (a tedy i střední hranice celkového odhadu čistých přínosů ze zavedení Programu podpory filmovému průmyslu v ČR včetně zohlednění faktu, že některé české filmy by se natočily i bez podpory – viz výše) činí **45 876 303 Kč, což odpovídá čistému výnosu z podpory, resp. návratnosti, ve výši cca. 118 % p.a.**

Horní hranice odhadu čistých příjmů veřejných rozpočtů ve výši 12 % z objemu českých nákladů zahraničních koprodukcí (a tedy i spodní hranice celkového odhadu čistých přínosů ze zavedení Programu podpory filmovému průmyslu v ČR včetně zohlednění faktu, že některé české filmy by se natočily i bez podpory – viz výše) činí **49 642 259 Kč, což odpovídá čistému výnosu z podpory ve výši cca. 119 % p.a.**



Výpočet ukazuje, že návratnost podpory filmovému průmyslu vyjádřená jako čistý výnos na podporu dosahuje v průměru hodnoty 118 % p.a., což je výnos, kterého by stát pravděpodobně jiným, alternativním způsobem vynaložení prostředků nedosáhl (např. standardní výnosy běžných účtů se pohybují kolem 0,1 %, výnosy termínovaných vkladů max. 2 % apod.). Z hlediska nákladů na administraci projektu – mzdové a provozní prostředky – zavedením Programu nebyla vytvořena žádná nová systematizovaná pracovní místa ani zásadnější institucionální infrastruktura, a odměna EEIP, a.s. za zpracování dokumentu evaluace nebyla pro MK nákladem.

5.2 Časové znázornění toků prostředků podpory a návratnosti do státního rozpočtu

Příjmy do státního rozpočtu, které vyplývají z platby daní a jiných poplatků z natáčení filmů v ČR, plynou státu postupně v průběhu natáčení (např. DPH, daně z příjmu fyzických osob), některé až v březnu následujícího roku (např. daň z příjmu fyzických osob). Dotace z Programu byla projektům vyplácena v prosinci roku 2012.

Následující tabulka ukazuje, kolik peněz stát vybral v průběhu natáčení před vyplacením samotné dotace na vzorku sledovaných filmů a v rámci celého Programu.

Kolik procent podpory již plynulo do státních rozpočtů v okamžiku vyplacení podpory (u vzorku sledovaných filmů)	Missing	154 %
	En kongelig affære	138 %
	Olimpiadi segrete	138 %
	Čtyři slunce	181 %
	Průměr	153 %
	Průměr - zahraniční filmy	143 %
Kolik procent podpory již plynulo do státních rozpočtů (pro celý Program) v okamžiku vyplacení podpory (se zohledněním faktu, že by některé české filmy byly natočeny i bez podpory, a tudíž podpora na tyto filmy je od výnosů odečtena)		111 %

V rámci celého Programu tedy stát v okamžiku podpory vybral o 11 % více prostředků z platby daní a jiných poplatků, než kolik vyplatil na samotné podpoře.

Situace, kdy stát v okamžiku vyplacení podpory již obdržel v rámci plateb na zálohy na daně, sociální a zdravotní pojištění, spotřební daně, místní poplatky (a platbách za pronájem veřejných budov) již více než celkový objem podpory (více než 100 % objemu prostředků, které produkci vrací), **činí z Programu jeden z nejefektivnějších existujících systémů podpory/pobídek v ČR.** Tento fakt zároveň ukazuje, že Program je pro veřejné finance bezrizikový a dlouhodobě udržitelný – na rozdíl od řady jiných typů investičních pobídek (např. dotací na vytvoření pracovního místa).



5.3 Přínosy v závislosti na výši alokovaných prostředků do Programu

Výnosnost Programu podpory filmového průmyslu je závislá na poměru zahraničních a českých filmů, které dotaci dostanou a to z důvodu, že u některých českých filmů se předpokládá, že by byly natočeny i bez pobídek¹¹, tudíž je vyplacená podpora počítána jako ztráta (z důvodu zachování maximálně konzervativního charakteru modelu).

Nicméně, jak ukazuje graf 1, náklady na české filmy natočené v ČR, na rozdíl od těch zahraničních, nejsou v takové míře závislé na skutečnosti, zda systém pobídek v ČR je nebo není zaveden. Z tohoto důvodu se dá předpokládat, že objem českých produkcí, které zažádají o podporu z Programu, poroste pouze do určité výše (maximální kapacita objemu českých filmových produkcí je omezená). Naopak počet zahraničních filmů, které se rozhodnou točit v některém ze států poskytujících systém pobídek a chtějí jít do ČR, není shora omezen¹² a je přímo závislý i na celkové alokaci prostředků do Programu. Velké produkce budou natáčet v ČR jen za předpokladu, že bude dost prostředků na pokrytí podpory pro tyto produkce (jedná se o produkce s českým rozpočtem v řádech stovek milionů až jednotek miliard korun).

Následující tabulka ukazuje, jak by se měnila výnosnost Programu v závislosti na celkové částce alokované do Programu. Výpočet bere v úvahu následující:

- Průměrná čistá návratnost peněz utracených zahraničními produkcemi do rozpočtu ČR je stanovena na 11,5 %, na základě výpočtů, jejichž metodologie je popsána výše.
- Procento českých filmů, které žádají o podporu, zohledňuje podíl českých filmů, kterým byla přidělena podpora v roce 2011 a počet přihlášených filmů v roce 2012¹³.
- Ke dni 9. března 2012 bylo na rok 2012 zažádáno o podporu v celkové výši přibližně 910 000 000 Kč, z čehož žádosti českých filmů tvořily přibližně 15 %, toto číslo tudíž není pouze odhad, ale reflektuje skutečnou situaci¹⁴.
- V rámci tohoto výpočtu se předpokládá, že všechny české filmy by byly natočeny v ČR i bez podpory Programu. Vzhledem k tomu, že v roce 2011 byla podpora přidělena i filmům, u kterých se dá předpokládat, že by bez podpory byly natočeny v zahraničí, nebo nebyly natočeny vůbec, je výsledek v tomto modelu **nejnižší hranicí návratnosti**.

¹¹ Metodologie zařazení filmů do jednotlivých skupin je uvedena výše.

¹² Globálně se realizuje tak obrovských objem filmových produkcí, že není třeba horní stropovou hranici pro ČR modelovat.

¹³ Celková suma dotací, o kterou v roce 2012 bylo k datu zpracování této studie zažádáno přesahuje 900 000 Kč, přičemž podíl českých filmů je přibližně 15%.

¹⁴ Jak ukazuje graf 1 dosahoval objem českých produkcí v letech největšího boomu zhruba 800 mil. Kč ročně – což by znamenalo (v případě, že by všechny české filmy byly zapojeny do Programu), že maximální podpora pro české filmy z Programu by mohla dosahovat cca. 160 mil. Kč. Níže uvedená tabulka (založená na reálných očekáváních pro rok 2012) však ukazuje, že podpora čerpaná českými filmy z Programu se bude pohybovat spíše v hodnotě okolo 130 mil. Kč.



Alokované prostředky na Program / výše vyplacených dotací	Podíl českých filmů na čerpání dotací	Podíl zahraničních filmů na čerpání dotací	Předpokládaná útrata zahraničních filmů (uznatelné náklady)	Výnos z rozpočtů zahraničních filmů (průměrná hodnota roku 2011 - 11,5 %)	Čistý výnos programu (se zohledněním dotací na české filmy)	Návratnost Programu
300 000 000	22%	78%	1 170 000 000	134 550 000	68 550 000	123%
350 000 000	21%	79%	1 382 500 000	158 987 500	85 487 500	124%
400 000 000	21%	80%	1 590 000 000	182 850 000	100 850 000	125%
450 000 000	20%	80%	1 800 000 000	207 000 000	117 000 000	126%
500 000 000	20%	81%	2 012 500 000	231 437 500	133 937 500	127%
550 000 000	19%	81%	2 227 500 000	256 162 500	151 662 500	128%
600 000 000	19%	82%	2 445 000 000	281 175 000	170 175 000	128%
650 000 000	18%	82%	2 652 000 000	304 980 000	185 380 000	129%
700 000 000	18%	82%	2 863 000 000	329 245 000	201 845 000	129%
750 000 000	17%	83%	3 112 500 000	357 937 500	230 437 500	131%
800 000 000	17%	83%	3 325 966 465	382 486 143	247 679 436	131%
850 000 000	16%	84%	3 575 966 465	411 236 143	276 429 436	133%
900 000 000	15%	85%	3 825 966 465	439 986 143	305 179 436	134%
950 000 000	14%	86%	4 075 966 465	468 736 143	333 929 436	135%
1 000 000 000	13%	87%	4 325 966 465	497 486 143	362 679 436	136%

Výpočet jasně ukazuje, že zvýšení alokovaných prostředků do Programu má za následek i zvýšení návratnosti Programu. Např. kdyby bylo alokováno 900 000 000 Kč (přibližně tolik, o kolik bylo dosud, tj. k datu 9. března 2012 zažádáno na rok 2012), návratnost Programu by se zvýšila na 134 %.

5.4 Přínosy pro propagaci ČR v zahraničí a rozvoj regionů

- Natáčení zahraničních filmů v ČR má **pozitivní synergické efekty s podporou turismu do ČR v zahraničí** (např. seriál Missing má potenciál nalákat americké turisty do ČR, neboť má rozsáhlou základnu fanoušků a část děje se odehrává explicitně v Praze¹⁵), které ve výpočtu nebyly zohledněny.
- Úspěchy českých nebo zahraničních filmů na světových festivalech **propagují jak českou kinematografii a filmový průmysl, tak ČR jako celek v zahraničí**.
 - **Účast filmu Čtyři slunce v soutěži festivalu v Sundance** propaguje českou kinematografii a ČR.
 - **Úspěch dánského filmu En kongelig affære, natočeného v roce 2011 v ČR**, je i českým úspěchem. Film byl promítán v soutěži festivalu Berlinale 2012, kde získal dvě ceny (Stříbrný medvěd). Film se téměř celý natáčel v ČR, v místních lokacích a za účasti českých filmových profesionálů (cca 90 % filmového štábu byly Češi). Jen díky pobídkám z PPF byla na české straně finanční participace a tak se snímek mohl stát českou koprodukcí.
- Jak ukazují časté stížnosti českých podnikatelů, ČR nemá v zahraničí příliš pozitivní obraz – je stále ve velké míře vnímána jako tranzitivní ekonomika s levnou pracovní silou (viz např. studie NERV o mezinárodní konkurenceschopnosti, Analýza konkurenceschopnosti ČR zpracovaná MPO nebo podkladová analýza pro Exportní

¹⁵ Jak ukázaly zkušenosti např. Nového Zélandu (Pán prstenů), Tuniska (Hvězdné války), či celá řada lokací, kde se natáčel James Bond (včetně několika lokací v ČR), je možné postavit na filmovém průmyslu vysoce účinnou propagaci destinační turistiky.

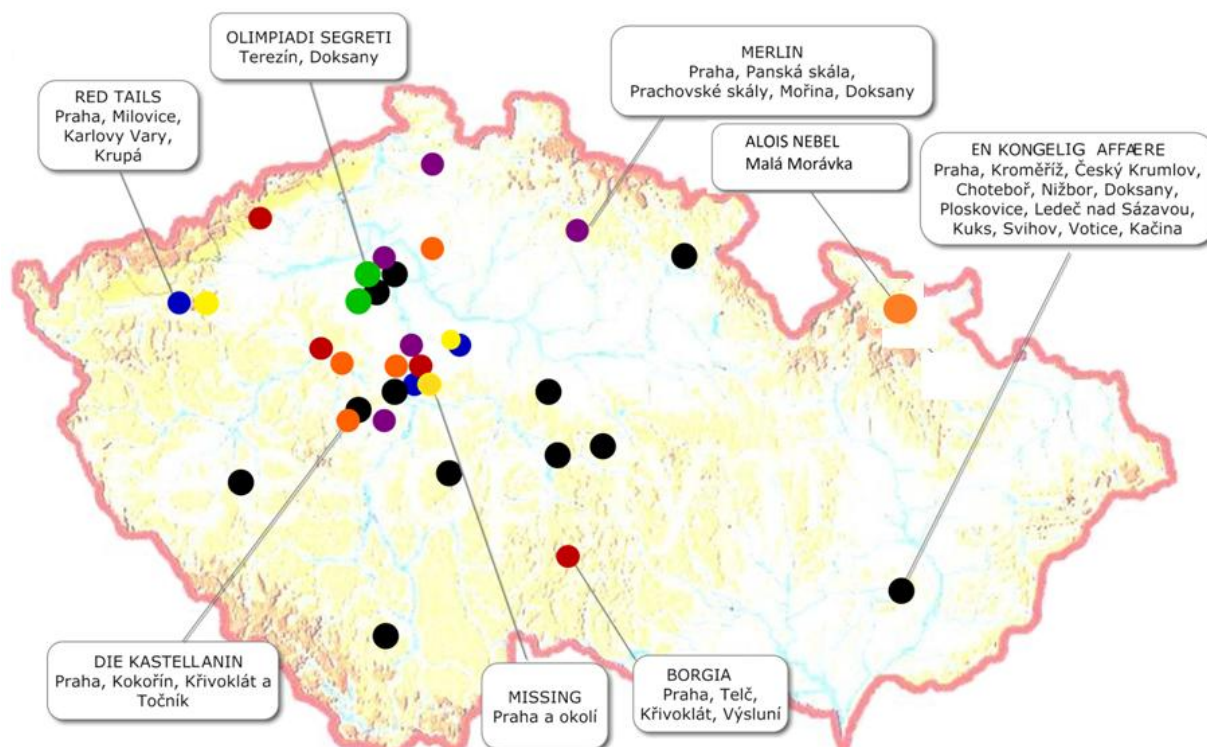


strategii 2012 – 2020 MPO, vyjádření podnikatelů i jejich organizací) bez výrazného inovačního potenciálu. **Filmový průmysl je v tomto ohledu jednou z mála pozitivních deviací – neboť čeští filmaři jsou globálně uznáváni jako kvalitní, nadaní a velmi kreativní profesionálové schopní poskytovat služby na špičkové světové úrovni.** Tento fakt spolu s významnými dopady realizace zahraničních (ale i úspěšných českých produkcí) na území ČR podporuje zvyšování obecného povědomí o ČR a jejích přednostech.

- **Natáčení zahraničních nebo úspěšných českých filmových produkcí má výrazně pozitivní regionální dopady.** Jak ukazuje níže uvedená mapa, natáčela se řada produkcí v regionech, kde samotné natáčení výrazně přispívá k růstu obrátu v maloobchodě, službách, posiluje zaměstnanost a zároveň velmi efektivně propaguje i mimopražské turistické destinace.
- Existence pobídek a s nimi spojený potenciál nalákat více zahraničních produkcí vzbudila zájem řady českých **regionů**, které připravují strategie k **oživení místní ekonomiky a cestovního ruchu prostřednictvím filmu**. Plánují založení regionálních filmových kanceláří (např. Jeseníky, Ostrava, Východní Čechy aj.).
- **Agentura CzechTourism zahrnuje** do své aktuální marketingové strategie film jako jeden z pilířů efektivního marketingu destinace.



Mapa č. 3 – ČR – příklady některých filmových lokací projektů zapojených do Programu



5.5 Přínosy pro rozvoj exportu služeb s vysokou přidanou hodnotou

- Pro **konkurenceschopnost ČR** se jeví jako významné, aby do budoucna byla schopna exportovat sofistikované služby (jimž jsou mj. i služby filmové produkce), které nyní tvoří pouze malý podíl z jejího celkového exportu služeb (např. koprodukce filmu *Olimpiadi segrete* byla vývozem high-end služeb do Itálie).
- Úroveň a kvalita služeb spojených s filmovou výrobou vždy patřila mezi komparativní výhody ČR.
- Podpora filmovému průmyslu je tedy v souladu se snahou ČR o zvyšování konkurenceschopnosti na evropských i mimoevropských trzích.
- **Rozvoj exportu služeb s vysokou přidanou hodnotou byl klíčovým cílem** Exportní strategie ČR na období 2006 – 2010 a cílem zůstal i v aktualizaci Exportní strategie v roce 2011 i v připravovaném návrhu **Exportní strategie 2012 – 2020**.
- **Export služeb spojených s filmovou výrobou má potenciál zvýšit vývoz služeb i do států mimo EU**, jak ukázal např. film *Rockstar* v roce 2010 (vývoz služeb s vysokou přidanou hodnotou do Indie) – který otevřel dveře pro zapojení českých firem a živnostníků do globálně největšího centra filmového průmyslu na světě (podle dostupných informací předstihl tzv. **Bollywood** co do počtu filmů, počtu diváků i výnosů ze vstupného americký Hollywood v průběhu první dekády 21. Století). Vývoz služeb spojených s filmem má však potenciál dobýt i další trhy, kde se vývozu z ČR zatím až tak výrazně nedaří. Rodícím se centrem filmu je i **nigerijský Nollywood**, **silnou pozici má filmový průmysl i v Mexiku, Argentíně a samozřejmě v Číně**, která dohání Indii v počtu filmových produkcí i v obratu na vstupném.



- **Program podpory filmovému průmyslu je velmi efektivním nástrojem podpory exportu zaměřeným na malé a střední podniky** (neboť drtivá většina společností, které se zabývají v ČR podnikáním s vazbou na filmovou produkci jsou MSP nebo živnostníci).

5.6 Přínosy pro rozvoj lidských zdrojů, inovace, kreativita

- Filmový průmysl je založen na poskytování **vysoce kreativních a inovativních služeb s vysokou přidanou hodnotou**.
- Jeho rozvoj má proto pozitivní dopady na **zvyšování kvality české pracovní síly**. Zejména spolupráce se špičkovými zahraničními produkcemi má pak pozitivní spillovery v oblasti lidských zdrojů (čeští spolupracovníci zahraničních produkcí získávají nové cenné zkušenosti a dovednosti, přijdou do kontaktu s moderními technologiemi, které se ve filmech používají apod.) a napomáhá i transferu technologií a inovací do ČR (MSP podílející se na zahraničních produkcích se seznámí s nejnovějším stavem techniky a s trendy v oblasti filmu a přenášejí je dále do svého podnikání).
- Filmový průmysl pozitivně přispívá k **udržení zaměstnanosti specializovaných filmových profesí** v ČR (viz model výše).
- Filmový průmysl vytváří **pozitivní obraz řemesel** u mládeže (která jinak řemeslné obory spíše pozitivně nevnímá) a přispívá tak k jejich tolik potřebnému rozvoji.
- Filmový průmysl a Program průmyslu má **pozitivní synergie s rozvojem kultury a obecné kreativity** a rozhledu české populace.



6. Závěr

Program za rok 2011 přinesl podle výše uvedené metodologie výnos 18 %. Výnosy však mohly být vyšší, při komplexním posuzování Programu je nutné vzít v úvahu následující:

- Plánování produkčních společností není totožné s kalendářním / fiskálním rokem, kterým se řídí Program.
- Nejistota ve financování Programu vedla ke zrušení natáčení v ČR několik projektů (rozhodování o výši rozpočtu Programu v rámci schvalování zákona o státním rozpočtu až v prosinci daného roku znamená, že produkce až do poslední chvíle nevědí, zda nebo kolik prostředků bude mít Program k dispozici v roce následujícím).
- Z hlediska efektivity vložených prostředků je žádoucí objem podpory nadále maximalizovat s využitím co největšího produkčního potenciálu ČR vedoucí k maximalizaci příjmů pro veřejné rozpočty.

Hlavní přínosy Programu za rok 2011 jsou:

- Program „půjčil“ pro rozvoj filmového průmyslu 260 702 200 Kč a **čisté příjmy veřejných rozpočtů se odhadují v průměru na 45 876 303 Kč (veřejným rozpočtům se tedy ve formě výnosů a úspor vrací 118 % vyplacené podpory)**.
- Program významně propagoval značku ČR jako kreativní země v zahraničí.
- Program zastavil propad českého filmového průmyslu a dostal ČR zpět mezi světovou elitu v tomto odvětví.
- Vyhodnocení Programu nezahrnuje v celé míře pozitivní multiplikační efekt, který mají výdaje produkcí na českou ekonomiku. Se zahrnutím multiplikačních efektů by výše výnosů pro veřejné rozpočty z Programu v roce 2011 dosáhla dle odhadů zhruba dvojnásobku vložené podpory¹⁶.
- Evaluace ukazuje, že zvýšení disponibilních prostředků Programu má pozitivní vliv na výši čistého výnosu pro veřejné rozpočty, neboť díky většímu objemu prostředků v Programu je možné do ČR přilákat vyšší objem velkých zahraničních produkcí.

Návratnost podpory z Programu se tedy podle uvedené metodologie (bez multiplikátoru) odhaduje v průměru na 118 %.

¹⁶ Výpočet multiplikačního efektu (2,08) viz RIA zpracovaná k návrhu Programu podpory filmového průmyslu v roce 2010.



7. Přílohy

Příloha č. 1 - Pokračující, nově evidované a zamítnuté projekty v roce 2012

Příloha č. 2 - Analýza Programu vypracována PricewaterhouseCoopers pro Českou filmovou komoru